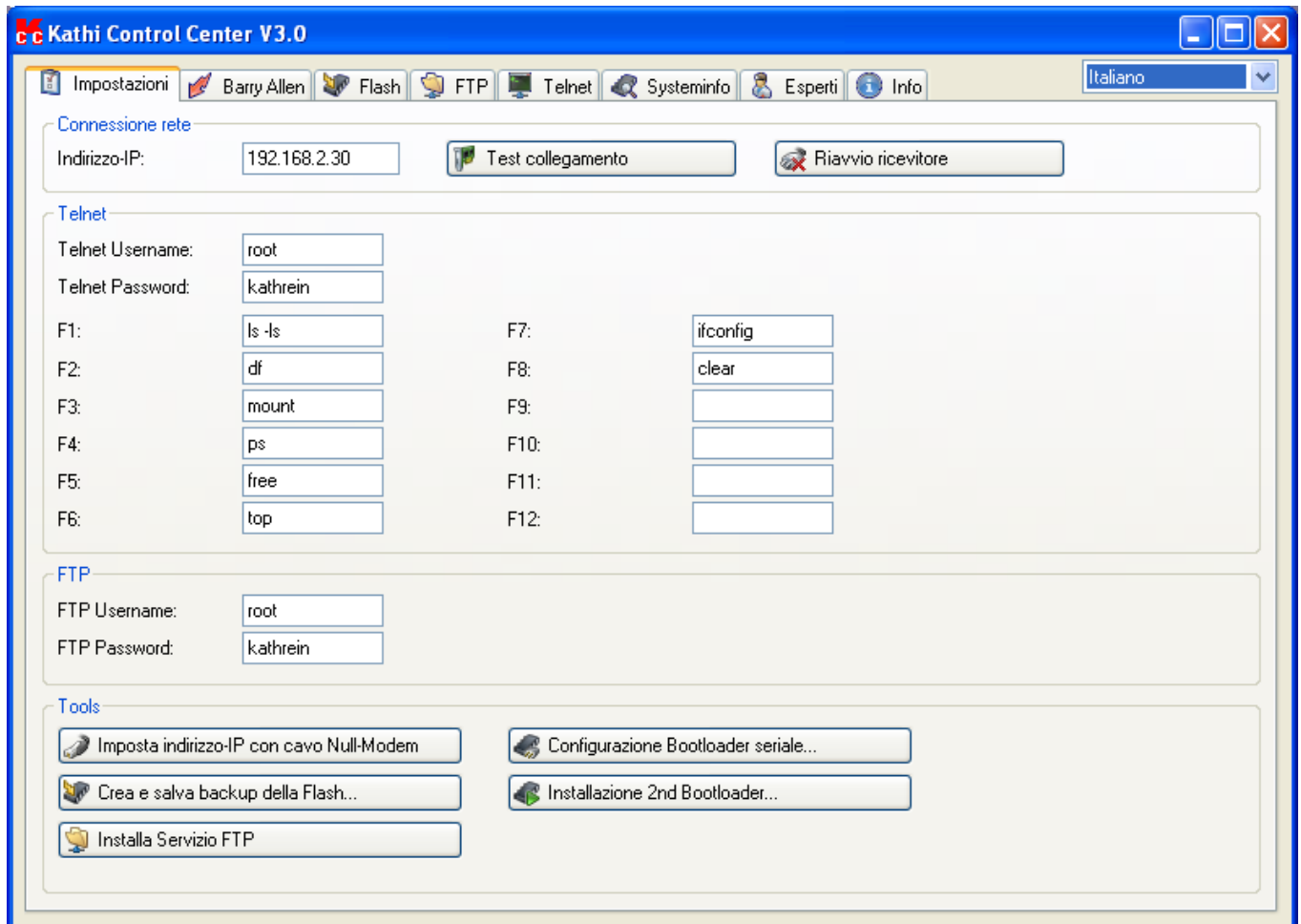


Authors		Co-Authors		
Janojano & VisMan & Berlusconi		AAF-Board Friends		
Reference	Betatester	Date	Rev	Based on KCC Version
http://www.aaf-board.com		19.12.2008	3.1	3.1

Kathi Control Center (KCC)



Authors Janojano & VisMan & Berlusconi		Co-Authors AAF-Board Friends		
Reference http://www.aaf-board.com	Betatester	Date 19.12.2008	Rev 3.1	Based on KCC Version 3.1

1	INTRODUZIONE.....	4
1.1	Esclusione responsabilità civile	4
1.2	Duplicazione	4
2	IL SOFTWARE “KATHI CONTROL CENTER“	5
2.1	Download.....	5
2.2	Installazione	6
2.3	Update	9
3	IMPOSTAZIONI.....	10
3.1	Lingua / Language	10
3.2	Primo avvio / Connessione della rete locale	10
3.3	Riavvio decoder	11
3.4	Telnet	11
3.5	FTP.....	12
3.6	Tools	12
3.6.1	Imposta indirizzo IP con cavo Null-Modem	12
3.6.2	Crea e salva un backup della Flash.....	13
3.6.2.1	Crea un Backup della Flash (file *.img)	13
3.6.2.2	Crea un Backup della Flash (file *.kim)	15
3.6.3	Configurazione Bootloader seriale.....	16
3.6.4	Installa e attiva il servizio FTP.....	16
3.6.5	Installa 2nd Bootloader	17
4	BARRY ALLEN (BA)	18
4.1	Informazioni riportate	19
4.1.1	Attualizza	19
4.1.2	Visualizza ba.log.....	19
4.2	Installa BA	20
4.2.1	Installare Barry Allen tramite il servizio FTP.....	21
4.2.2	Installare Barry Allen tramite la Pendrive USB.....	24
4.3	Aggiorna Barry Allen.....	29
4.4	Rimuovi Barry Allen.....	30
4.5	Patch BA	30
4.6	Installa Bootmenu	31
4.7	Attiva / disattiva 2 nd Bootloader.....	32
4.8	MENU contestuale BA (Tasto destro del MOUSE)	32
4.8.1	Installa una nuova Immagine (.tar.gz).....	33
4.8.2	Installa nuova Immagine (*.img).....	35
4.8.3	Installa immagine nella partizione	35
4.8.4	Imposta un'immagine d'avvio	36
4.8.5	Rinomina immagine	36
4.8.6	Cancella Immagine.....	37
4.8.7	Copia Immagine	37
4.8.8	Salva immagine.....	38
4.8.9	Copia dei Settings.....	39
4.8.10	Salvataggio dei Settings	39
4.8.11	Ripristino Settings	40
4.9	Scarica e installa un'immagine	41
4.10	Protocolli di comunicazione.....	42
5	FLASH.....	43
6	FTP.....	46
7	TELNET.....	47

8	SYSTEMINFO	48
8.1	Controlla / Ripara Filesystem.....	48
9	ESPERTI	49
9.1	Procedura d'emergenza (Notfall).....	50
9.2	Partizionamento Pendrive USB.....	51
9.3	Crea / rinomina Filesystem (Ext2, Ext3, FAT)	52
10	INFO SU	53
11	LINKS	53
12	FAQ	54
12.1	Come installo BA nel decoder con Firmware originale?	54
12.2	Come installare E2 nella Pendrive USB?.....	54
12.3	Non è possibile attivare o disattivare il 2nd Bootloader.....	54
13	RELASE INFO (TEDESCO)	55

1 **Introduzione**

Questo documento è una guida, alle funzionalità del software Kathi Control Center (KCC)

1.1 **Esclusione responsabilità civile**

Il team tenta di offrire un documento sempre corretto, completo e aggiornato ma non è possibile escludere che ci siano errori nel documento e che esso o parti di esso siano piu' recenti.

Il team AAF non si assume alcuna responsabilità, in caso di danni all'Hardware, al Software o su qualsiasi errore dovuto all'uso di questo documento.

Importante!!!

Il team AAF non si assume alcuna responsabilità in caso di perdita di documenti o file importanti, in caso danni a cose o a terzi.

1.2 **Duplicazione**

Questo documento si trova a vostra disposizione nell'area Download del Forum <http://www.aaf-board.com> . Se avete delle domande riguardanti questo documento consultate l'area Download. Sarà possibile scaricare Il documento aggiornato nel Forum sopra indicato. La versione piu' recente la si puo' desumere nel titolo del documento (Date & Rev.). Se avete dei suggerimenti da comunicarci non fatelo tramite PN (Messaggio Privato). Si consiglia di effettuare domande o suggerimenti nel Forum AAF.

PS: Esiste una sezione "CLAN ITALIA" nel Forum AAF. In caso di modifiche a questo documento è necessario informare Janojano o VisMan e dar modo loro di controllare le modifiche proposte, come ho indicato io personalmente (Berlusconi).

2

Il software “Kathi Control Center”

Il software per il decoder SAT Kathrein UFS 910 è stato sviluppato da VisMan. Requisiti essenziali per l'uso del software: Naturalmente il decoder, una rete locale, connessa al decoder, ed un Pendrive USB.

Requisiti minimi di sistema:

Windows XP, Windows Vista (32Bit oppure 64Bit).

NET Framework 2.0→ (si può scaricare ad esempio dal sito della Microsoft).

Questo software vi permette di gestire facilmente Barry Allen (Installa, elimina, aggiorna BA ecc). All'interno é disponibile anche un servizio FTP e Telnet. Inoltre é incluso il file “BA Bootmanager” (Bootmenu) senza bisogno di cercarlo online.

2.1 **Download**

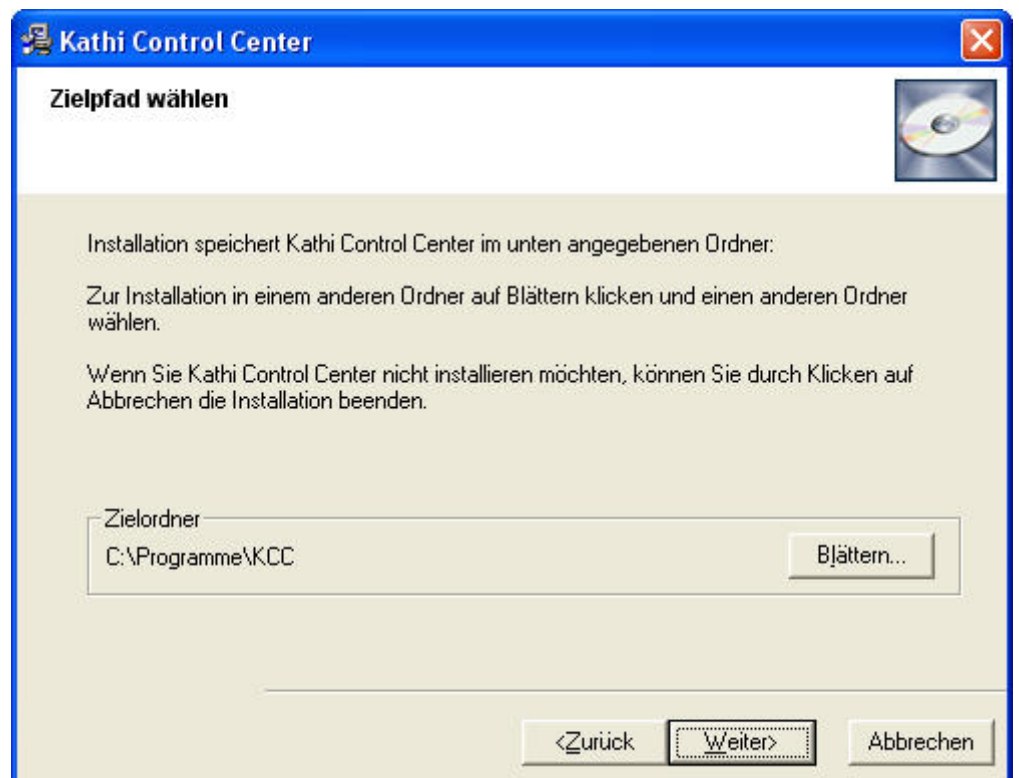
Il software aggiornato lo trovate nel Forum AAF Board.

2.2 Installazione

Dopo il download dovete eseguire il file (setup_kcc.exe)



Continue con "Weiter"



Selezionate la Directory dove volete installare il software KCC. Per cambiare la destinazione, usate il tasto "Blättern", per continuare premete "Weiter".



Appena cliccato il tasto "Weiter" partirà l'installazione.



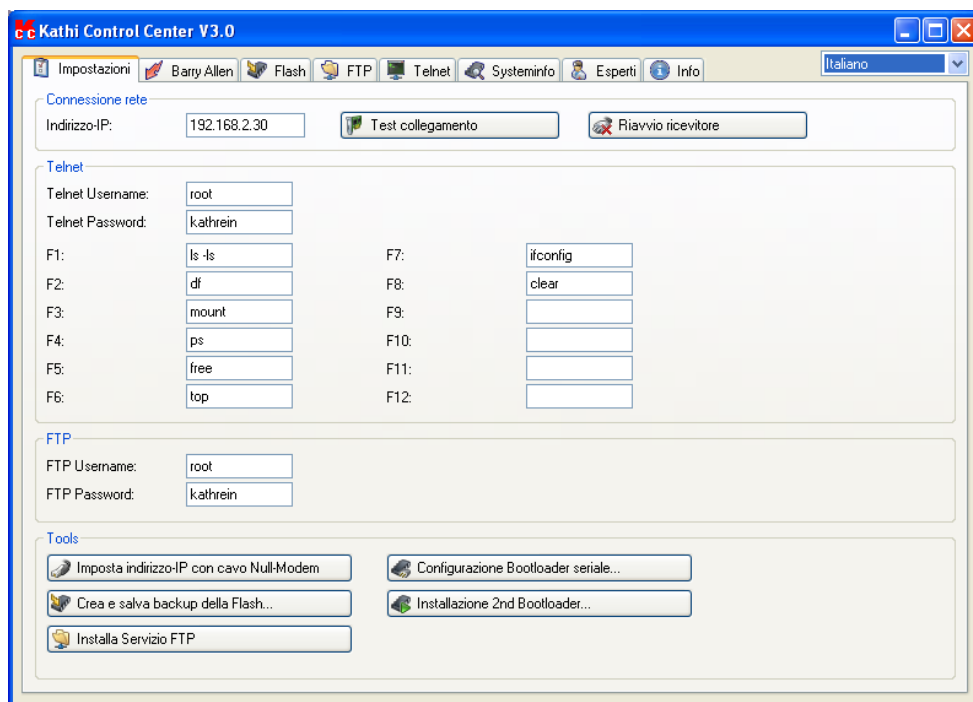
Dopo aver terminato l'installazione, premete "Fertigstellen" (finito). Per avviare il programma KCC cliccate l'icona: Avvio→ Programmi→KCC→ Kathi Control Center o l'icona sul Desktop. Oppure avviate il file kcc.exe nella cartella appena scaricata e decompressa.

2.3 Update

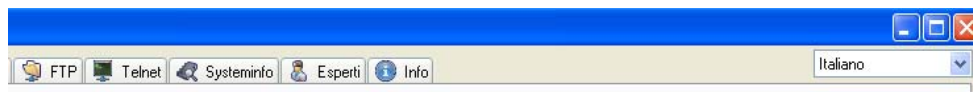
Oppure per l'aggiornamento di KCC, potete scaricare e decomprimere la versione piu' recente, direttamente nella cartella (esempio: c:\programmi\kcc). Oppure decomprimere il file "*.rar" nella cartella e sostituirlo. Il file della configurazione di KCC, per esempio i Settings o l'indirizzo IP non saranno modificati.



3 Impostazioni

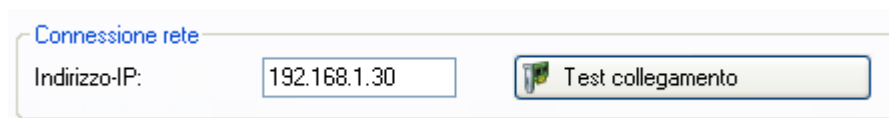


3.1 Lingua / Language

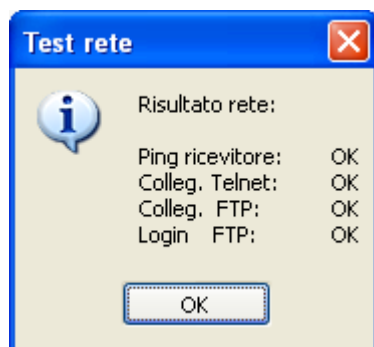


Scegliete la vostra lingua. (Italiano/ Inglese/ Tedesco/ Russo/ Polacco/ Portoghese/ Norvegese/ Olandese/ Spagnolo/...)

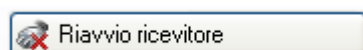
3.2 Primo avvio / Connessione della rete locale



Dopo il primo avvio dovete impostare l'indirizzo IP del decoder (sopra). Per il Firmware (immagine) originale (tipo FW 1.05) usate l'indirizzo standard 192.168.1.100. Nel caso venga usata una immagine AAF, scegliete l'indirizzo configurato nel decoder (ad esempio: 192.168.1.10). In seguito testate la connessione della rete.



3.3 Riavvio decoder



Con questo tasto potete riavviare (reboot) il decoder. Ad esempio quando avete selezionato una delle immagini tra quelle nell'elenco BA o quella caricata in Flash (Vedi punto numero 4.7).

3.4 Telnet

Telnet

Telnet Username:

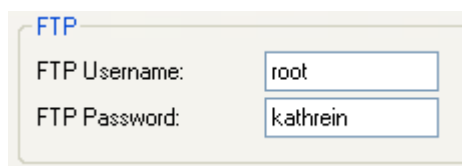
Telnet Password:

F1: <input type="text" value="ls -ls"/>	F7: <input type="text" value="ifconfig"/>
F2: <input type="text" value="df"/>	F8: <input type="text" value="clear"/>
F3: <input type="text" value="mount"/>	F9: <input type="text" value="unmount"/>
F4: <input type="text" value="ps"/>	F10: <input type="text" value="config/bainit10"/>
F5: <input type="text" value="free"/>	F11: <input type="text" value="config/bainit11"/>
F6: <input type="text" value="top"/>	F12: <input type="text"/>

Qui potete inserire dei comandi “short cut” (scorciatoie) ai tasti funzione della tastiera, inoltre parametri per il login per una connessione via Telnet. I valori di default per la connessione via Telnet sono : User > root e Password > kathrein

In tutto si possono definire 12 comandi FTP o Telnet.

3.5 FTP



A small dialog box titled "FTP" in blue text. It contains two labels: "FTP Username:" and "FTP Password:". Next to each label is a text input field. The "FTP Username:" field contains the text "root". The "FTP Password:" field contains the text "kathrein".

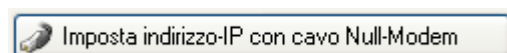
Qui trovate il nome e la password da impostare per la comunicazione con il servizio FTP.

Nel caso sia installata un'immagine originale o AAF, usate il nome e la password standard (root/kathrein).

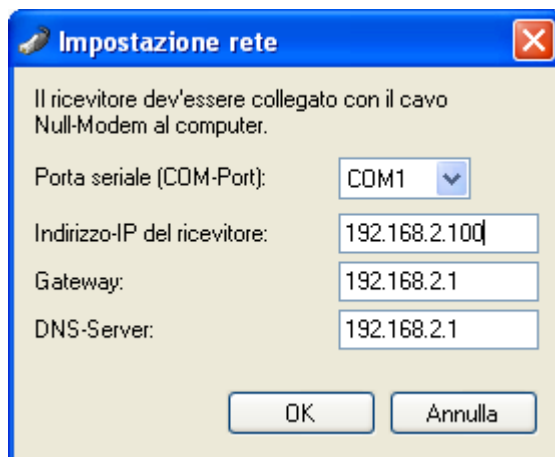
Tutte le impostazioni saranno salvate dentro il file kcc.ini.

3.6 Tools

3.6.1 Imposta indirizzo IP con cavo Null-Modem



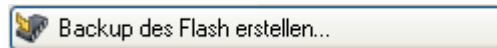
E' possibile impostare direttamente l'indirizzo IP del decoder con il cavo Null-Modem.



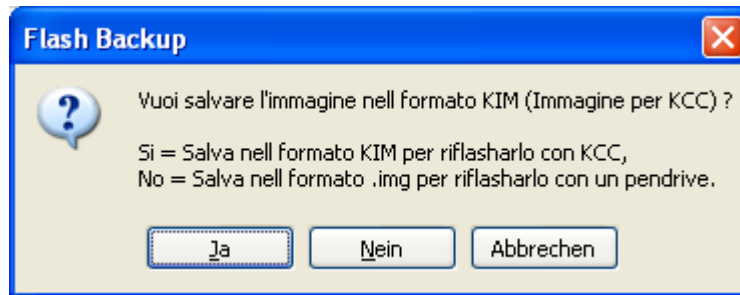
A dialog box titled "Impostazione rete" in blue text. It contains a message: "Il ricevitore dev'essere collegato con il cavo Null-Modem al computer." Below the message are four labels with corresponding input fields: "Porta seriale (COM-Port):" with a dropdown menu showing "COM1"; "Indirizzo-IP del ricevitore:" with a text field containing "192.168.2.100"; "Gateway:" with a text field containing "192.168.2.1"; and "DNS-Server:" with a text field containing "192.168.2.1". At the bottom are two buttons: "OK" and "Annulla".

Il computer deve essere collegato al decoder con il cavo Null-Modem tramite la porta COM. Nell'esempio riportato, il cavo è collegato tramite la porta "COM1", se disponete altre porte COM nel pc, selezionate la porta COM alla quale è collegato il cavo seriale verso il Kathrein.

3.6.2 Crea e salva un backup della Flash



Con questo tasto potete creare un Backup completo della memoria flash. E' così possibile installare facilmente un'altra immagine in Flash per eseguire dei test. Se non vi soddisfa potete riflashare velocemente un Backup in flash. E' possibile selezionare 2 opzioni: Crea un Backup del flash in formato *.kim per installare l'immagine con KCC oppure in formato *.img per installare l'immagine tramite Pendrive.



3.6.2.1 Crea un Backup della Flash (file *.img)

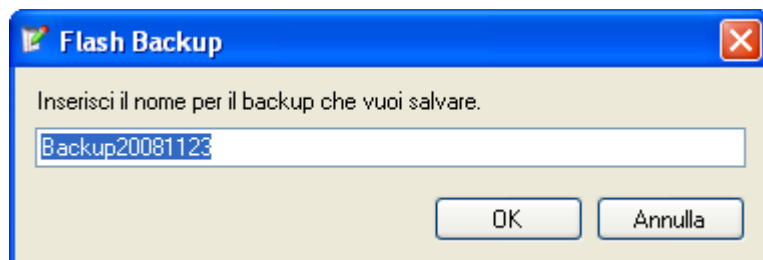
Salva un Backup della Flash nel formato *.img per poi flasharla con il Pendrive come avete fatto sempre.

Istruzioni per installare un immagine con la Pendrive.

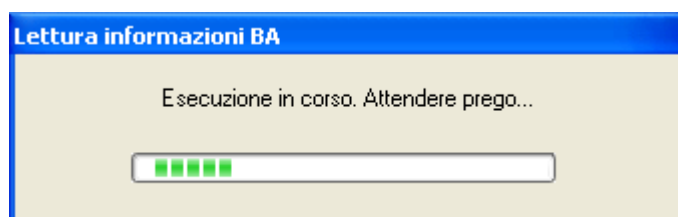
- Copiate i cinque files (prossima pagina) nel Pendrive USB, formattato in FAT32 nella posizione: \kahrein\ufs910 (tutto minuscolo).
- Spegnete il decoder
- Rimuovete tutte le periferiche collegate al decoder (ad esempio HDD, Pendrive USB)
- Inserite il Pendrive USB con i 5 file nella porta USB anteriore (aprite lo sportello anteriore a sinistra, vedrete la porta USB).
- Premete il Tasto MENU, posizionato al centro del decoder e avviate il decoder tramite l'interruttore posteriore.
- Sul display comparirà la scritta "Emergency Boot", successivamente apparirà: "update" (il decoder inizia la fase di programmazione)→Attendete la scritta "end"sul display del decoder!



Scegliete il percorso dove salvare il file del Backup.



Digitate il nome del Backup da eseguire (Valore predefinito: Backup+Data).



Lettura memoria Flash, e produzione del file Backup.



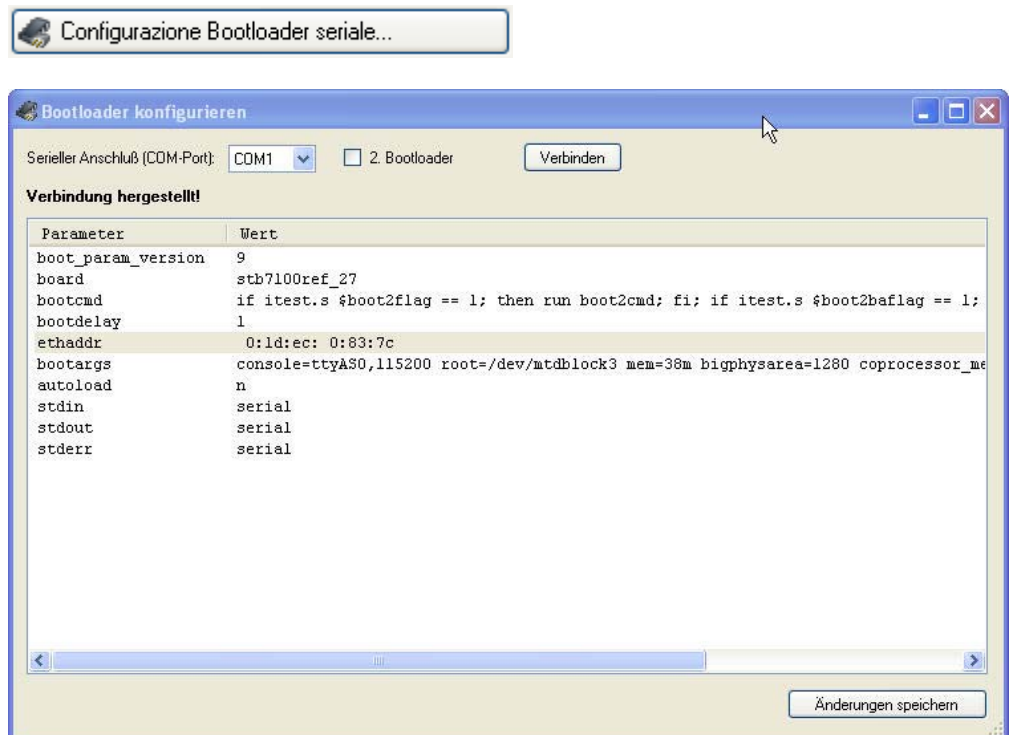
Name ▲	Größe	Typ
Backup20080716-app.img	6.145 KB	IMG-Datei
Backup20080716-config.img	641 KB	IMG-Datei
Backup20080716-data.img	4.097 KB	IMG-Datei
Backup20080716-kernel.img	1.793 KB	IMG-Datei
Backup20080716-root.img	2.305 KB	IMG-Datei

Sono stati creati i 5 files del firmware in Flash.

3.6.2.2 Crea un Backup della Flash (file *.kim)

Salva un Backup della Flash nel formato *.kim per poi flasharla direttamente con il programma KCC senza l'utilizzo del Pendrive. Vedi punto 5.

3.6.3 Configurazione Bootloader seriale

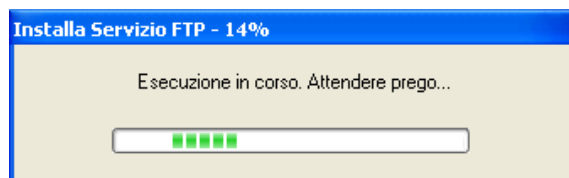


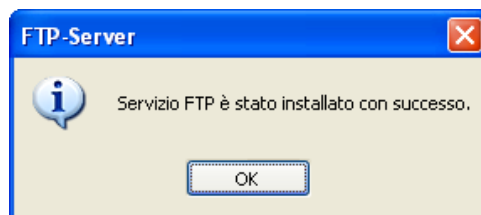
**Qui e' possibile modificare il bootloader .Cliccando due volte sul parametro è possibile variare i dati.
Attenzione! Questa opzione è riservata ad esperti, una configurazione errata vi preclude il funzionamento del bootloader e rischiate di non poter caricare il firmware !!!**

3.6.4 Installa e attiva il servizio FTP

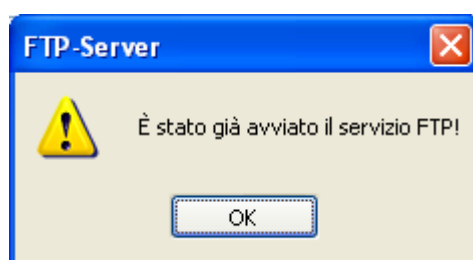


L'immagine originale di Kathrein non possiede un servizio FTP integrato. Qui è possibile installare e attivare il servizio FTP per ottenere una comunicazione con il decoder via FTP





Non è necessario installare il servizio FTP, nelle immagini AAF, in quanto è già preinstallato. Il messaggio riportato sotto, indica lo stato, se avete tentato di installare il servizio FTP già presente nel firmware.



3.6.5 Installa 2nd Bootloader



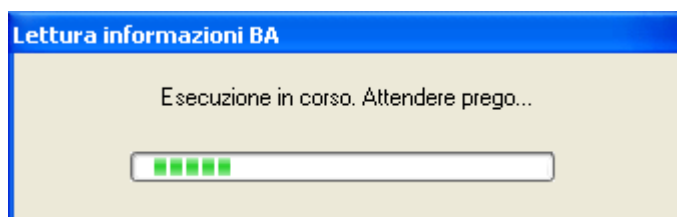
Con questo tasto potete installare il 2nd Bootloader. E' consigliato l'utilizzo di questa funzione nel caso in cui non è stato installato correttamente nel firmware in Flash AAF. Naturalmente questa operazione è applicabile solo alle immagini adattate all'abilitazione del 2nd Bootloader (un'immagine con 2nd bootloader integrato) per le immagini caricate in Flash.

4

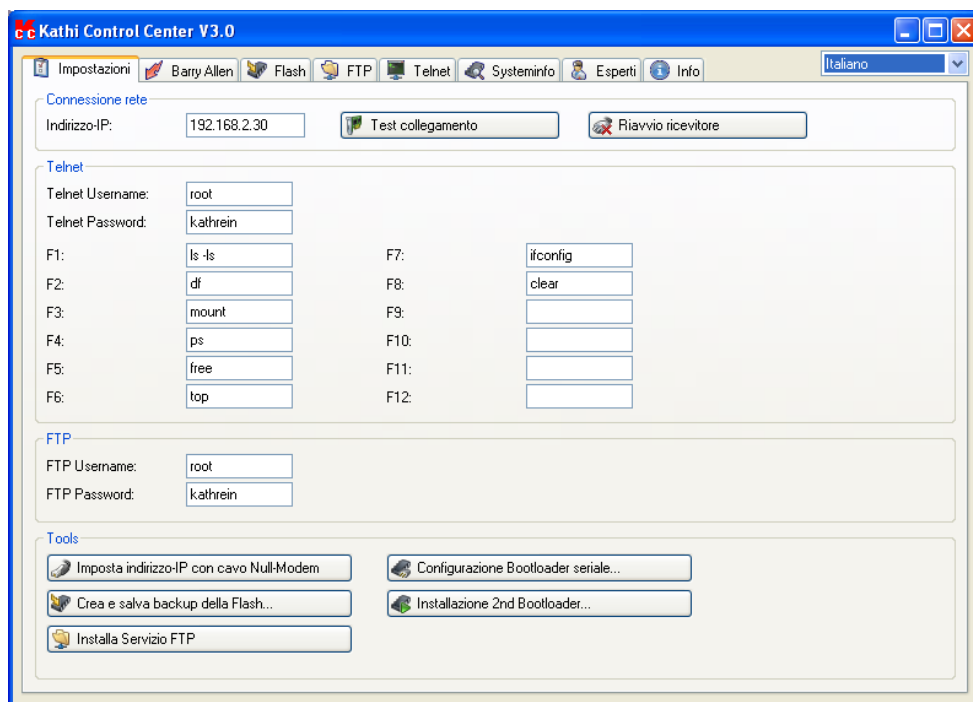
Barry Allen (BA)

Barry Allen (BA) è un software che permette di gestire l'avvio delle immagini caricate nel Pendrive USB. Con questa opzione di KCC, sarà possibile gestire le immagini da caricare in flash, o di attivare e disttivare il 2nb bootloader, cancellare, rinominare o la priorità di start del firmware in o quelli caricati nel Pendrive. Per ulteriori informazioni consultate il Forum AAF.

Premendo il tasto Barry Allen si avvia la lettura del decoder.



Attenzione può durare un po'. Non annullate l'operazione in esecuzione!!! Dopo la lettura del decoder si apre automaticamente il menu Barry Allen.

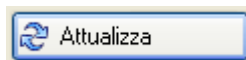


4.1 Informazioni riportate

In questa sezione del software sono disponibili le seguenti informazioni:

- Versione BA installato
- Immagine attiva
- Informazione sulla memoria libera e usata nel Pendrive USB
- Immagine installata, (con il colore rosso viene indicata l' immagine attiva)
- Informazione Bootmenu (prente o da installare)
- Informazione 2nd Bootloader (attivo/disattivo/non supporta il Kernel)
- Immagini disponibili online

4.1.1 Attualizza



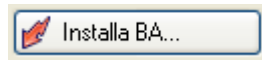
Refresh delle informazione di BA presenti nel decoder.

4.1.2 Visualizza ba.log



Rilegge il file ba.log nel decoder.

4.2 Installa BA

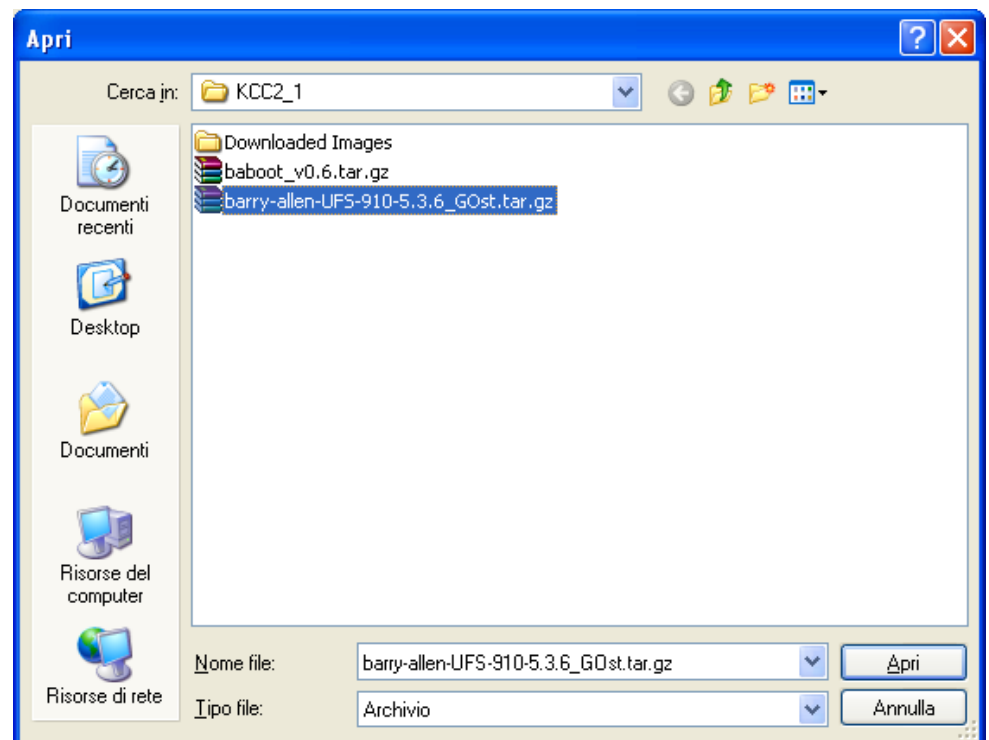


Questa operazione è disponibile solo se avete avviato il decoder con il firmware in flash. Prima di avviare il decoder, controllate se avete altre periferiche USB. Scollegate i device e lasciate inserito solo il Pendrive USB per l'istallazione di BA.

Clicca su Installa BA, e successivamente selezionate il file da installare.

La versione piu' recente di Barry Allen, la trovate nella sezione download del Forum AAF.

Attenzione: TUTTI i dati presenti nel Pendrive USB, saranno eliminati definitivamente!



4.2.1 Installare Barry Allen tramite il servizio FTP.

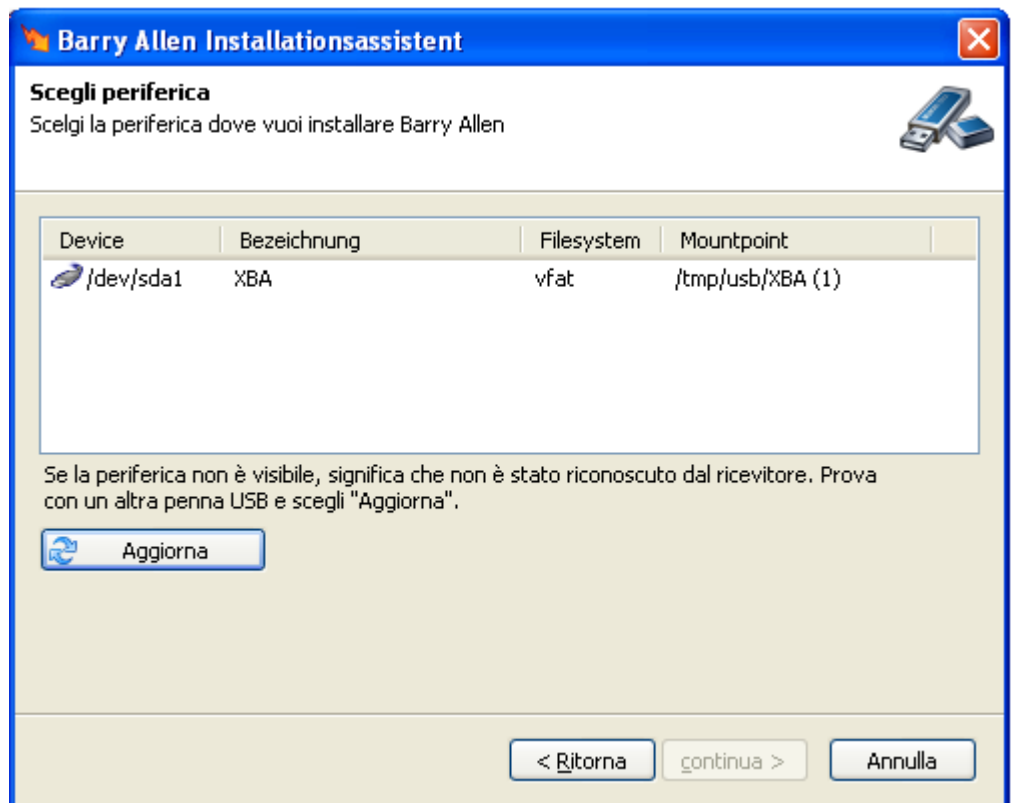


Se usate un'immagine con il servizio FTP attivo (ad esempio AAF_1_4_1w), oppure se avete già installato e attivato il servizio FTP, (vedi punto 3.6.4), cliccate la prima opzione **"installa BA nel decoder tramite FTP"**. Se il servizio FTP non è attivo sarà inviato il file d'installazione tramite il servizio Telnet. Quest'ultima opzione , richiede tempi di installazione piu' lunghi.

IMPORTANTE: E' consigliato formattare il pendrive con il programma „**HP USB Disk Storage Format Tool**“ nel formato FAT32 con l'etichetta (Label) „**XBA**“! Questo programma l'ho trovate nella dezione download del Forum AAF, oppure è di facile reperibilità tramite Google.

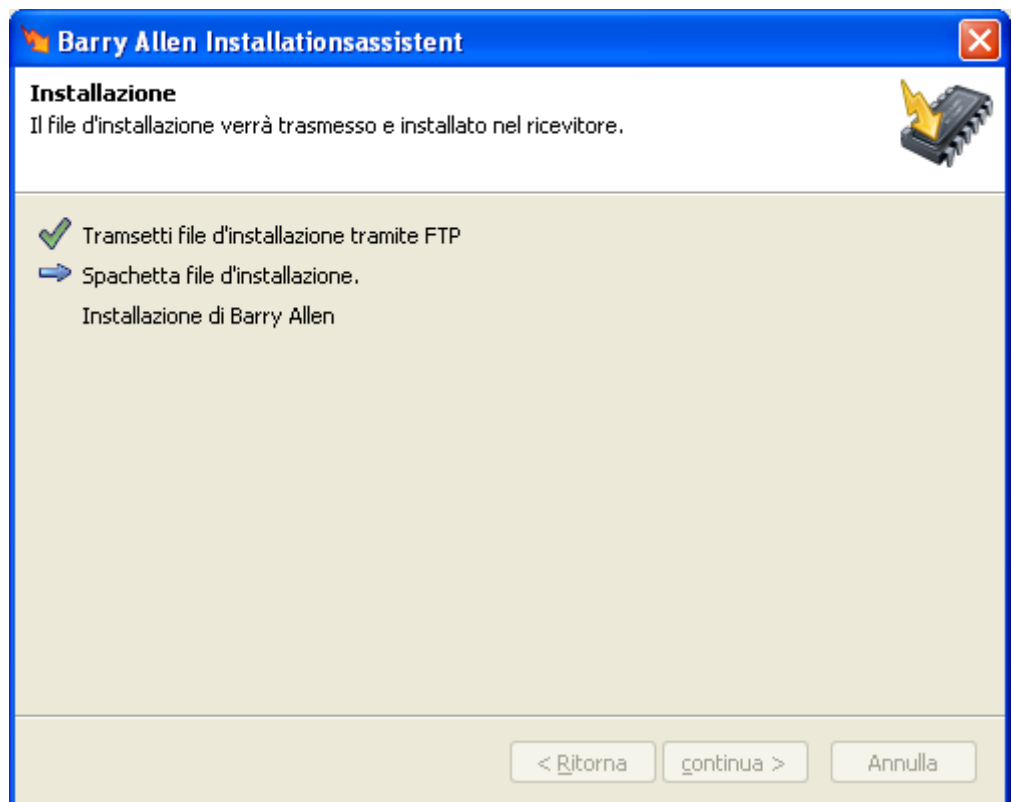
Se spuntate la freccia in „**Dividi il Pendrive USB in 4 partizioni**“, vi consente di dividere la Pendrive USB BA in 4 partizioni , per installare ed avviare una seconda immagine (non BA). E' consigliato questo procedimento, per poter installare E2 nella partizione personalizzata. Le quote delle partizioni nel Pend

Nota: Dopo avere installato un'immagine E2 in una delle 4 partizioni create, ricordarsi di abilitare o attivare 2nd Bootloader (vedi punto 4.7).

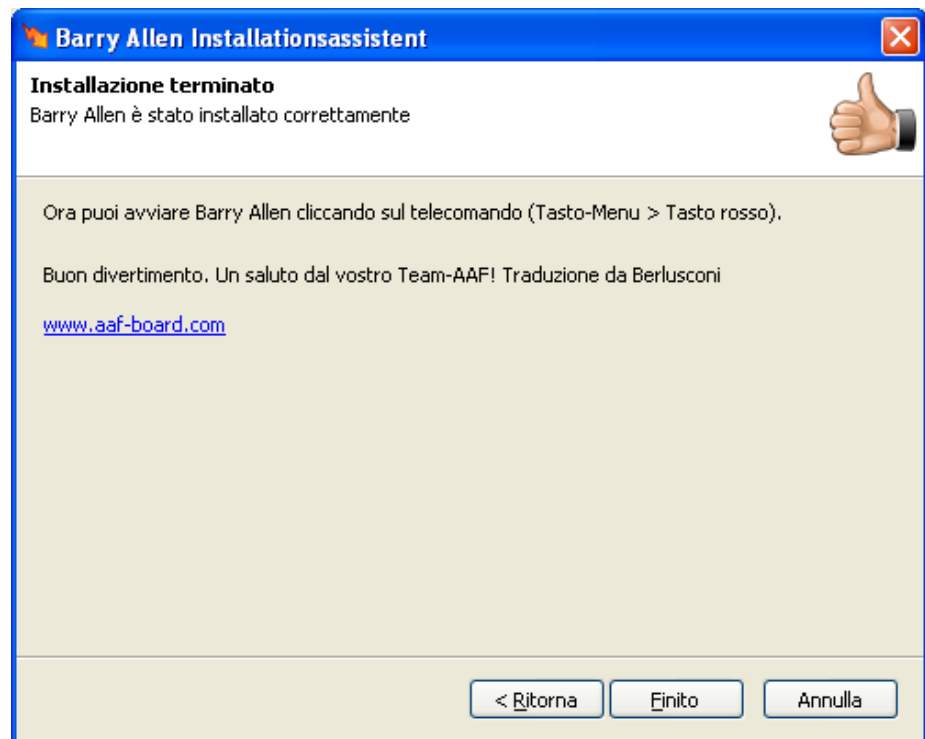


Scegliete la periferica inserita (Pendrive USB BA). Normalmente troverete il punto di Mount nella cartella /tmp/usb.

Se la Pendrive USB non è stata ancora inserita, collegate il Pendrive in una delle porte USB del Kathrein, successivamente, cliccate su "Aggiorna", e nel menu comparirà la partizione XBA. Cliccate nella partizione XBA, poi selezionare "continua"



Il file d'installazione BA sta per essere inviato nel pendrive USB, e poi sarà decompresso e installato.



Barry Allen è stato installato con successo.

4.2.2 Installare Barry Allen tramite la Pendrive USB



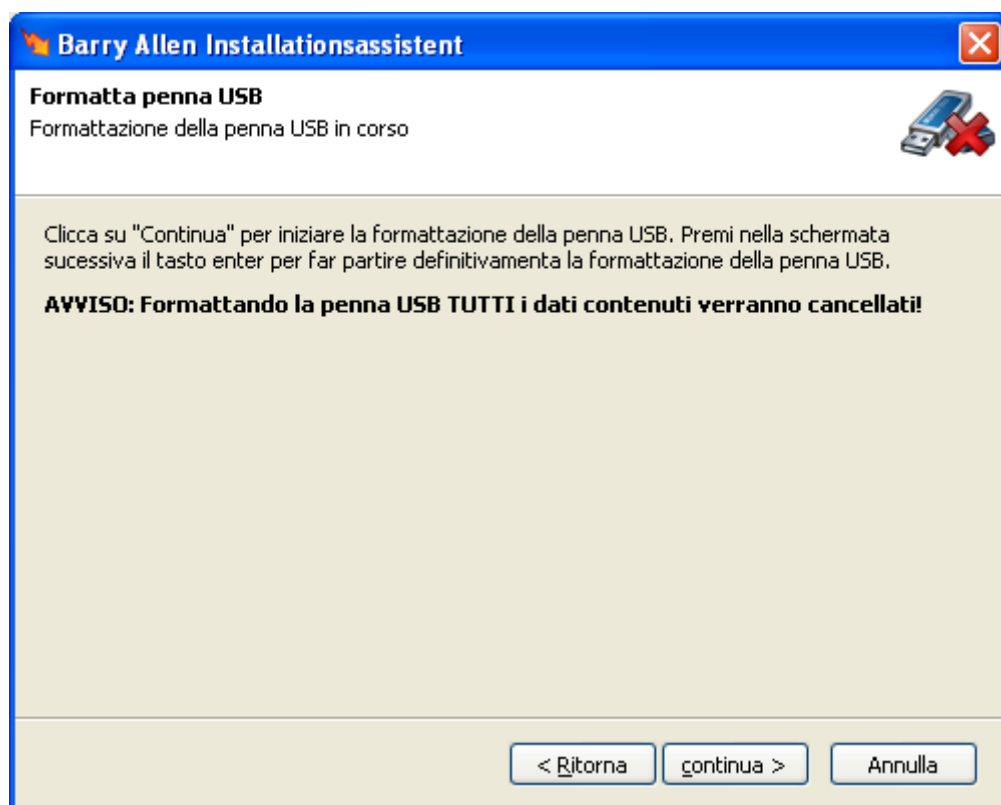
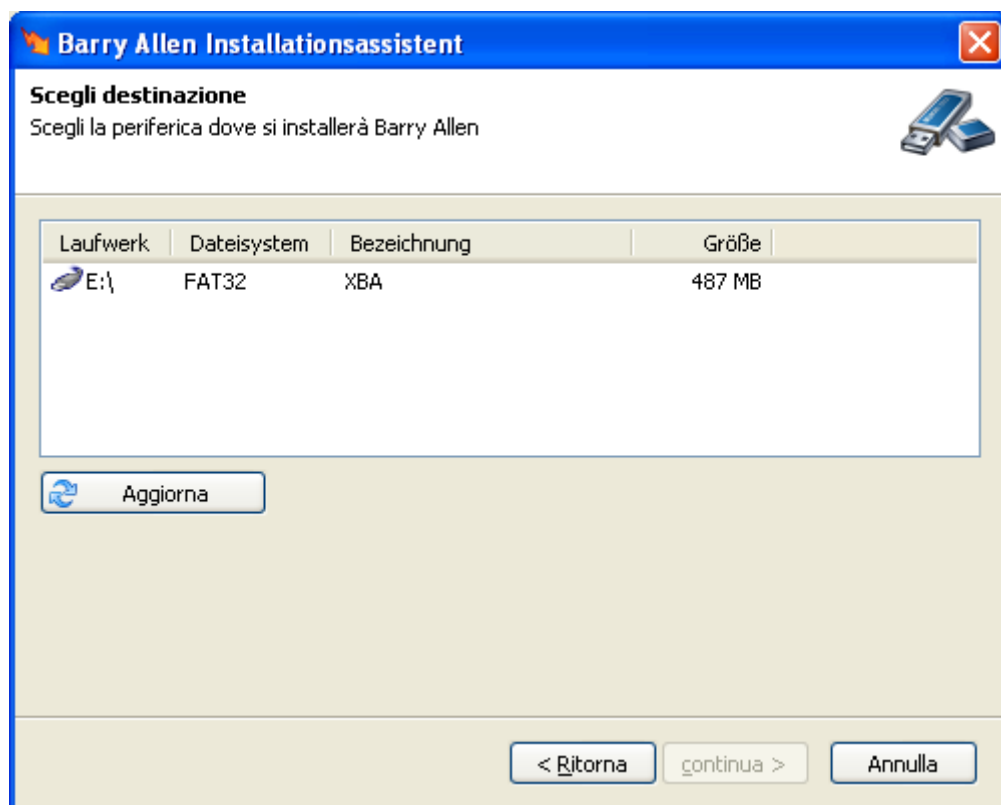
Inserite il pendrive USB nel computer. Se cercate consigli e supporto sui Pendrive compatibili e non, andate sul Forum AAF: ["USB Stick Liste für BA Tool"](#). Potete trovare anche un elenco di Pendrive che sono state testate dagli utenti della board AAF nostri.

Importante: E' consigliato formattare il Pendrive USB con il programma **„HP USB Disk Storage Format Tool“** nel formato FAT32 con l'etichetta (Label) „XBA“! Questo programma l'ho trovate nel Forum AAF oppure con una ricerca con google.

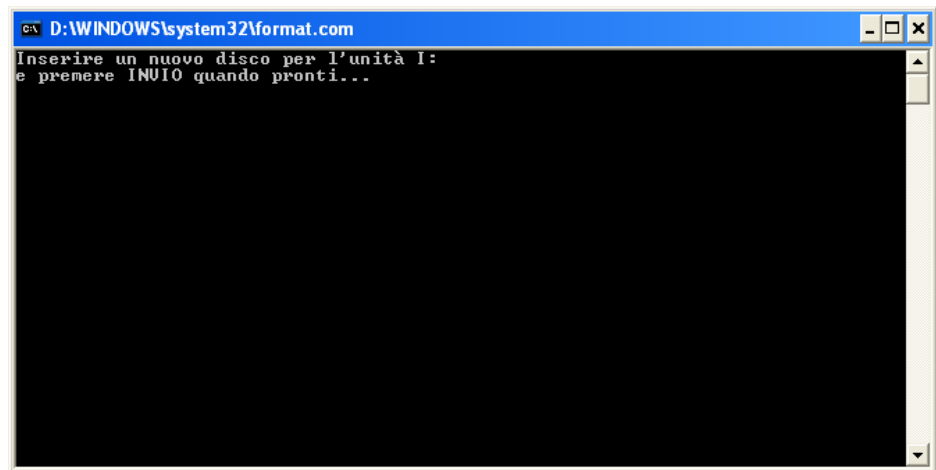
Se abilitate **„Dividi la Pendrive USB in 4 partizioni“**, e' possibile dividere il Pendrive USB BA in 4 partizioni per installare e avviare una seconda immagine (non BA).

E' consigliato dividere il pendrive in 4 partizioni per l'installazione di Enigma 2. La Pendrive USB sarà divisa in 4 partizioni con la stessa grandezza.

È fondamentale installare un'immagine in Flash che ha il 2nd Bootloader integrato. Altrimenti non sarà possibile far partire Enigma2 da una delle partizioni del Pendrive.

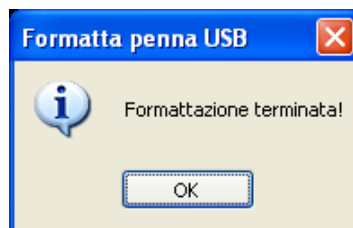


Attenzione: TUTTI i dati sulla Pendrive USB, saranno eliminati per sempre!

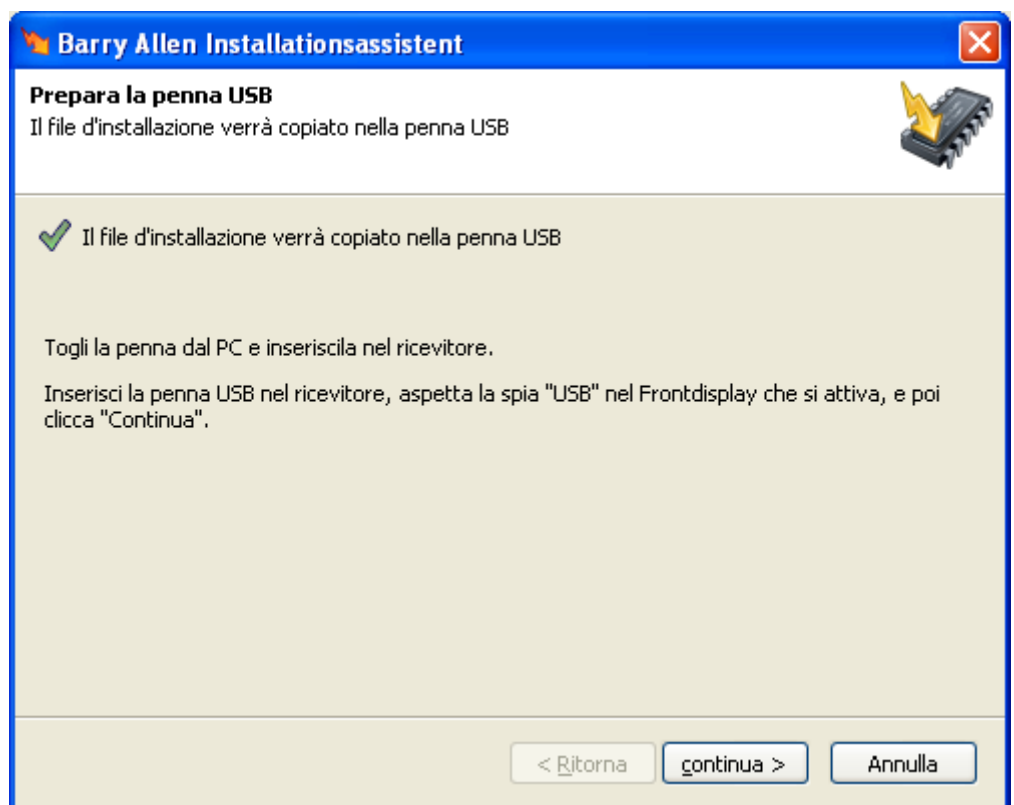


Per la seconda volta.....

Attenzione: TUTTI i dati nel Pendrive USB, saranno eliminati per sempre!

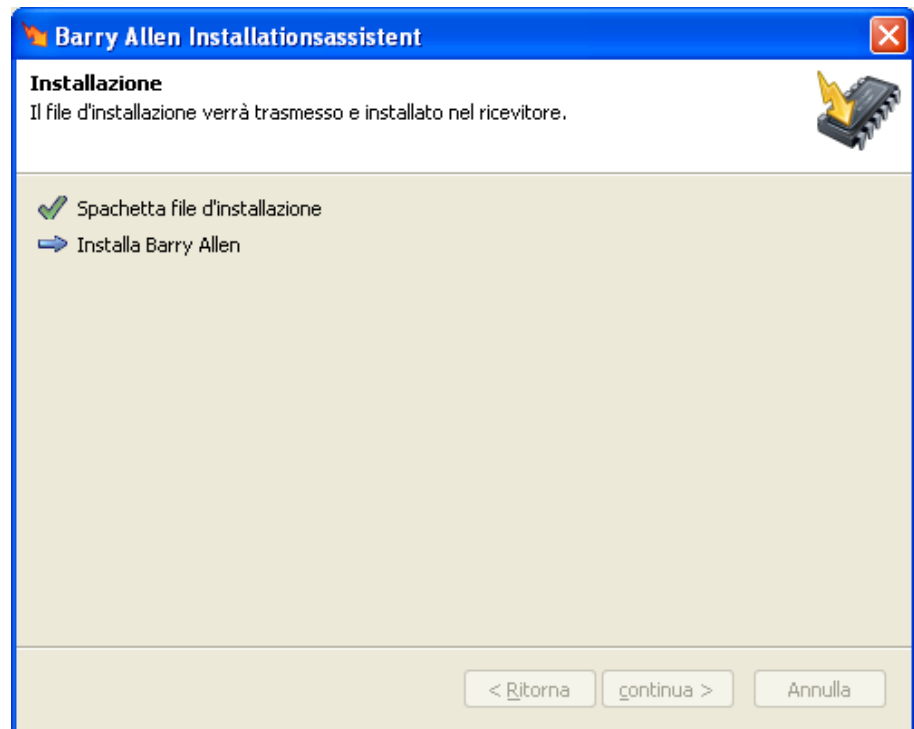


Avviso di formattazione della Pendrive USB terminata. E' pronta per Barry Allen.

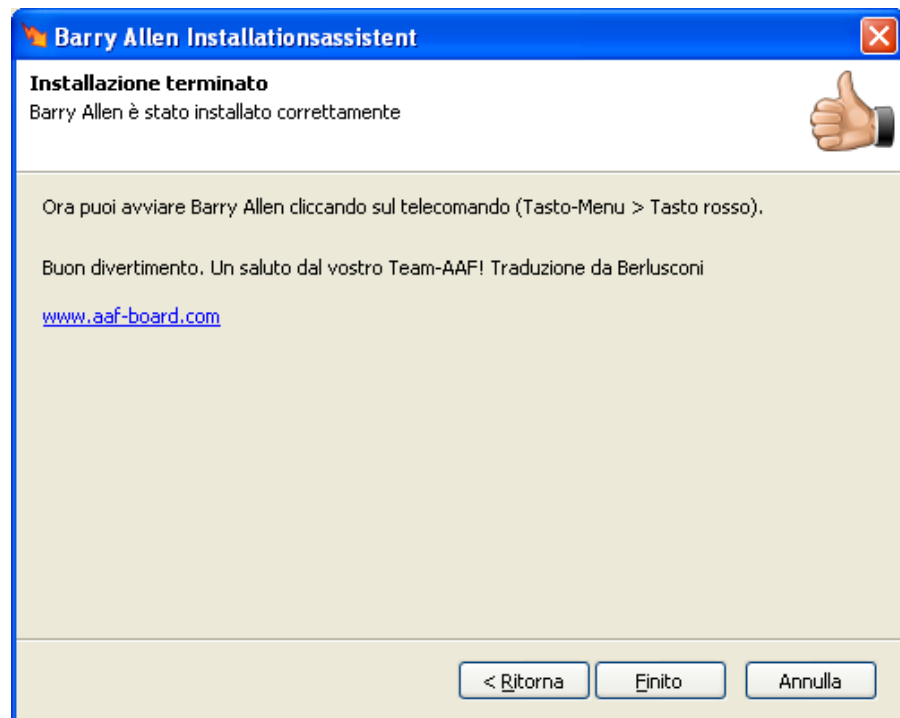


Scollegare il Pendrive dal computer. E' fondamentale **usare la rimozione sicura dell'Hardware!**

Inserite il Pendrive USB in una delle 3 porte del decoder. Per evitare di avere lo sportello anteriore aperto, vi consigliamo una delle 2 porte usb posteriori del decoder.

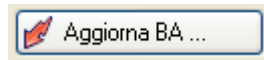


Attendere l'installazione di Barry Allen. PS: (dura un po')



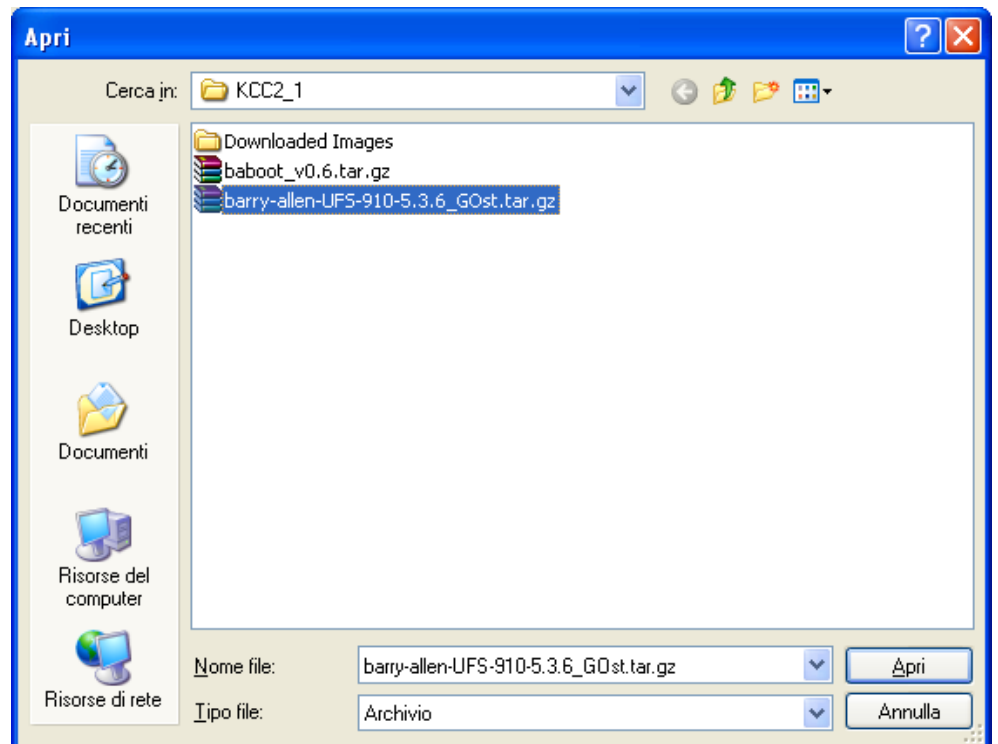
L'installazione di Barry Allen è stata terminata con successo.

4.3 Aggiorna Barry Allen

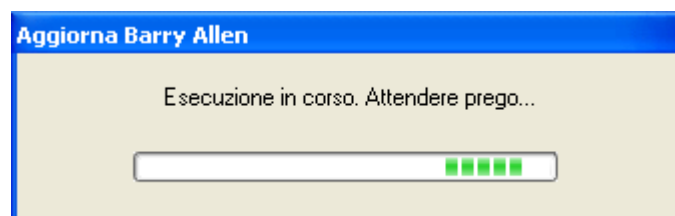


Questa operazione è disponibile solo se avete avviato il decoder con il firmware in Flash.

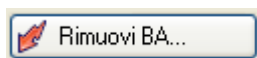
Scollegate tutte le periferiche collegate al decoder, ad esempio l'hard disk esterno.



Selezionate il file "barry-allen". La versione aggiornata, potete trovarla all'interno della release di KCC , oppure nella sezione download del forum AAF.

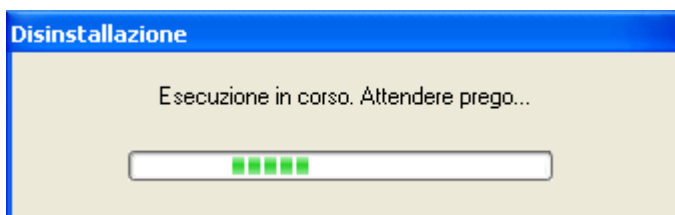


4.4 Rimuovi Barry Allen

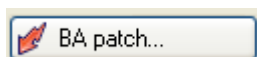


Questa opzione è operativa solo se avete avviato il decoder con il firmware in flash. Rimuovere tutti i dispositivi collegati al decoder, ad esempio l'hard disk esterno. È necessario inserire il Pendrive USB con BA installato.

Saranno tolti tutti i files d'avvio relativi a BA.

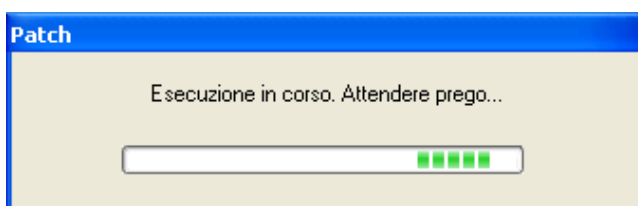


4.5 Patch BA

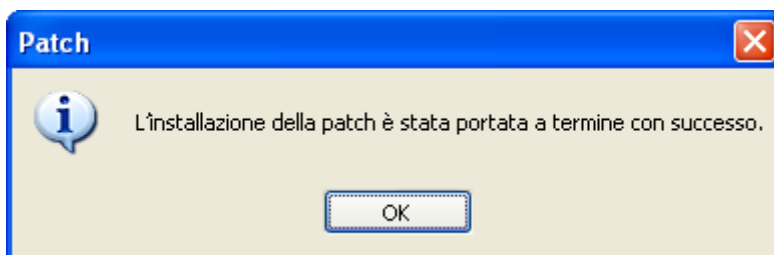


Questa operazione è disponibile solo se avete avviato il decoder con il firmware in flash. Rimuovere tutti i dispositivi collegati al decoder, ad esempio l'hard disk esterno. È necessario inserire il Pendrive USB con BA installato, dopo che è stato avviato il decoder.

Saranno inviati i files per l'aggiornamento di BA nella flash interna del decoder.

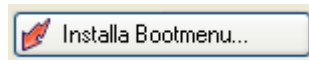


Avvio della patch (sincronizzazione tra Pendrive e flash).



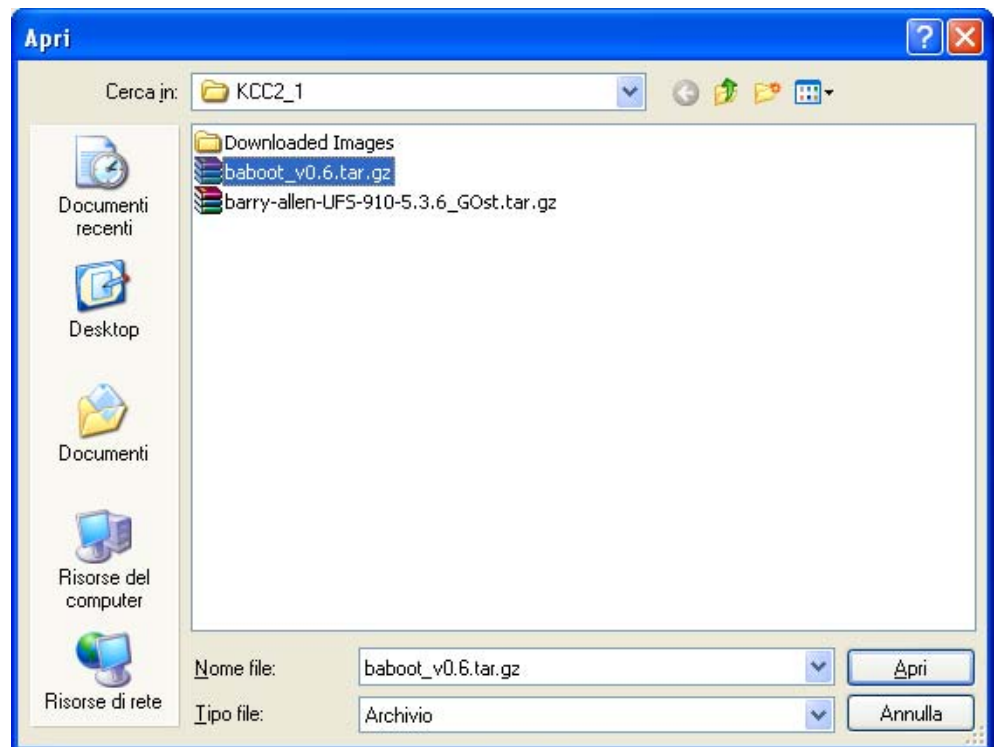
L'installazione della patch è stata portata a termine con successo.

4.6 Installa Bootmenu

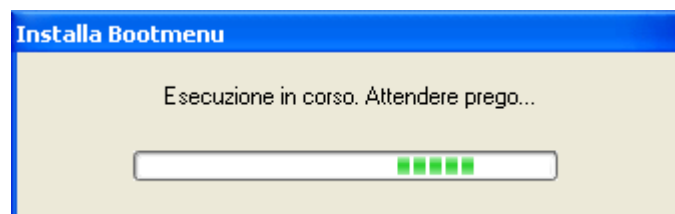


Questa opzione vi consente di installare il menu con il quale, all'avvio, è possibile selezionare il tipo di Firmware da utilizzare o in Flash o quelli installati nel Pendrive USB.

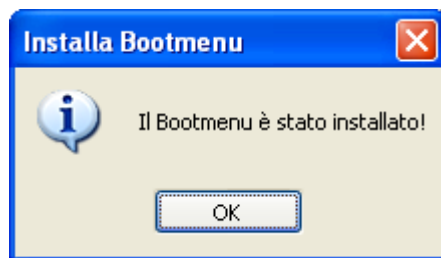
Questa operazione è disponibile solo se avete avviato il decoder con il firmware in flash.



Scegliete il file "baboot" già presente nel pacchetto KCC. Il file lo trovate sempre nella release di KCC (pacchetto KCC), oppure nella sezione download del Forum AAF.

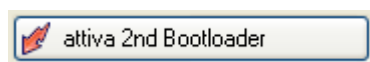


Installazione del Bootmenu in corso.



Il Bootmenu è stato installato con successo.

4.7 Attiva / disattiva 2nd Bootloader



Attivazione oppure disattivazione del 2nd Bootloader per far partire ad esempio E2.

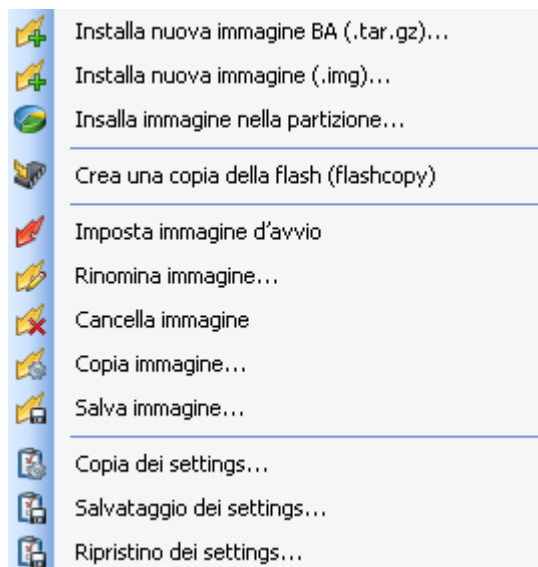
Attenzione:

nota: Prima di installare un'altra immagine in flash, è assolutamente necessario DISATTIVARE il 2nd Bootloader!

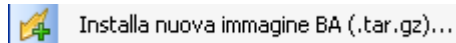
4.8 MENU contestuale BA (Tasto destro del MOUSE)

A partire dalla versione KCC 2.1 trovate il menu contesto BA

Cliccando su una immagine nella sezione „immagini installate“ con il tasto destro del mouse , si apre il menu contestuale.

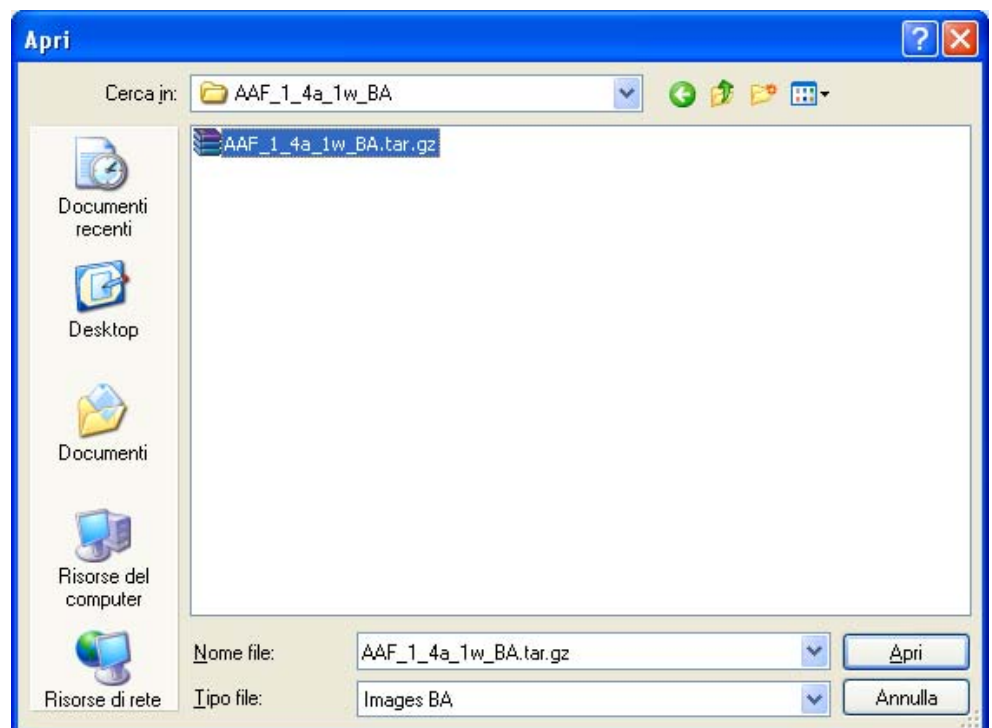


4.8.1 Installa una nuova Immagine (.tar.gz)

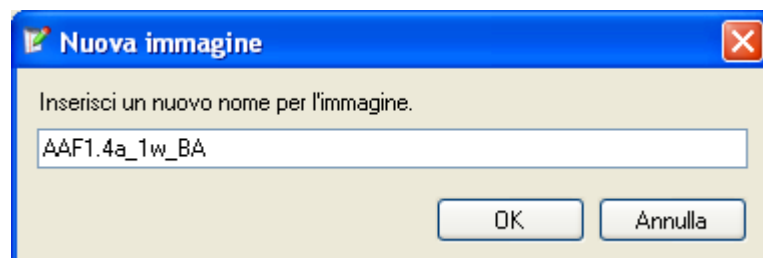


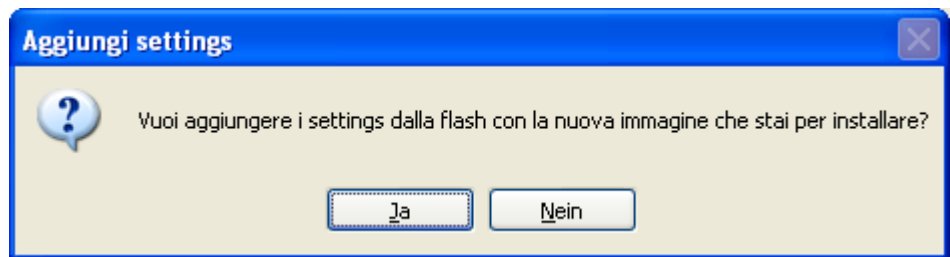
Per installare una immagine.tar.gz nel Pendrive USB con Barry Allen, e' necessario che il Pendrive sia installato nel decoder! Potete trovare tutte le immagini AAF nel database del forum AAF. Scegliete la nuova immagine da installare. Se volete caricare un altro tipo di immagine ad esempio Rudbox, Telesat oppure PKT, procedete come se fosse un'immagine AAF. La procedura è identica.

E' consigliabile mettere il decoder in Modalità standby, per portare a termine una installazione esente da problemi, successivamente attivate il 2nd Bootloader prima del riavvio del decoder.



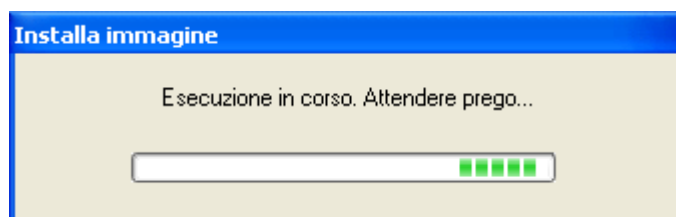
Inserisci un nuovo nome per l'immagine





Qui è possibile aggiungere i settings presenti in flash con una nuova immagine che stai per installare.

Se scegli "No" sarà caricato il Bouquet di default presente nell'immagine avete selezionato.



4.8.2 Installa nuova Immagine (*.img)



Installa nuova immagine (*.img)...

E' consigliabile mettere il decoder in Modalità standby, per portare a termine una installazione esente da problemi, successivamente attivate il 2nd Bootloader prima del riavvio del decoder.

Con questa operazione e' possibile installare un'immagine (flash) direttamente nel Pendrive USB con BA installato. Scegli tutti i files della immagine flash **escluso** il file kernel.img, perché sarà ignorato durante l'installazione. I files daranno inviati via FTP nel Pendrive USB per essere decompressi (image extract) ed installati.

4.8.3 Installa immagine nella partizione



Insalla immagine nella partizione...

E' consigliabile mettere il decoder in Modalità standby, per portare a termine una installazione esente da problemi, successivamente attivate il 2nd Bootloader prima del riavvio del decoder.

Con questa operazione e' possibile installare un'immagine dentro una delle partizioni create nel Pendrive.

Questa operazione ha senso solo, se è presente un Pendrive USB che è stato partizionato.

Per partizionarlo, vedi punto 4.2.1 oppure punto 8 (Menu Esperti)

Questa operazione consente l'installazione Enigma2 (E2) in una delle partizioni del Pendrive USB.

Il Pendrive verrà partizionato in 4 parti, la prima partizione e sempre riservata ad un'immagine BA (XBA) , le successive (sdx1;sdx2;sdxn...) saranno riservate all'installazione delle immagini Enigma2.

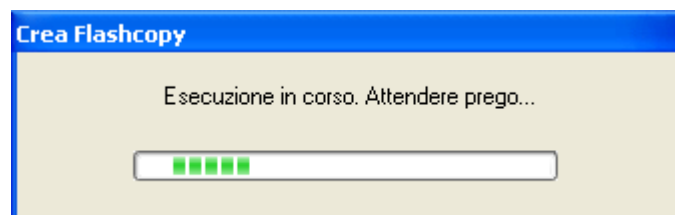
Crea una copia del flash (Flashcopy)



Crea una copia della flash (flashcopy)

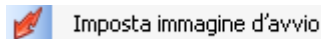
Questa operazione serve per effettuare una copia del firmware in Flash.

Con "Crea una copia del flash" sarà effettuata una copia completa della flash interna e in seguito potrà essere copiata un' immagine completa nel Pendrive USB BA.

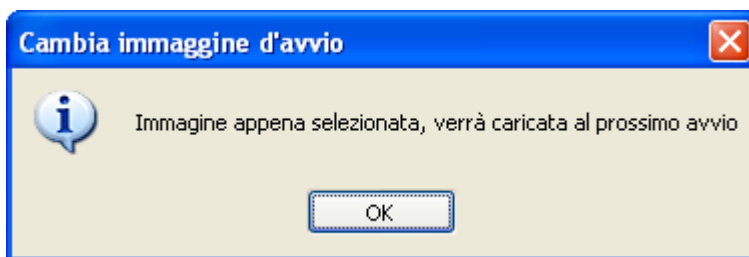
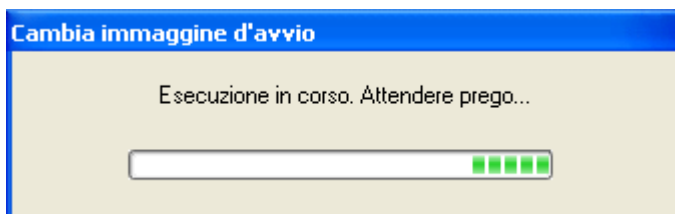


Terminata la procedura, troverete un'Immagine con il nome Flashcopy all'interno della finestra "Immagine installata/e"

4.8.4 Imposta un'immagine d'avvio

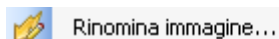


Con questa opzione è possibile impostare l'immagine di avvio. L'immagine attiva è quella con il sottofondo **rosso**.

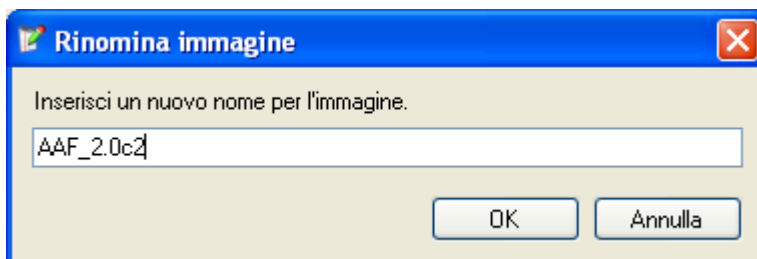


Al successivo riavvia del decoder , il Kathrein partirà con l'immagine che avete selezionato.

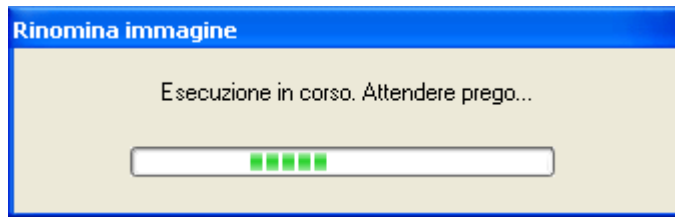
4.8.5 Rinomina immagine



Questo tasto potete rinominare le immagini prenti nell'elenco. Non sarà possibile rinominare solo l'immagine attiva (**sottofondo rosso**). Per far ciò bisognerà cambiare l'immagine di default e al successivo riavvio sarà possibile modificare il nome della immagine non più attiva.

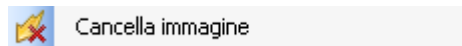


Cliccando sul tasto comparirà un box, con il nome originale, dove inserirete il nome per rinominare l'immagine.



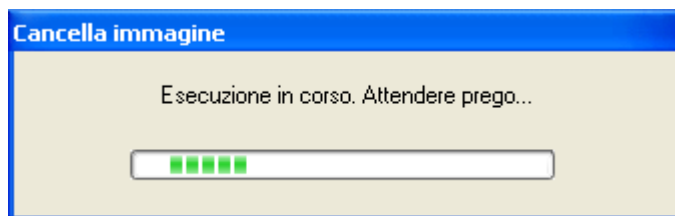
Il nome della immagine è stato cambiato.

4.8.6 Cancella Immagine



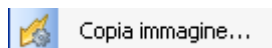
E' anche possibile eliminare un'immagine dell'elenco. Per eliminarla e sufficiente cliccare il tasto "cancella Immagine"

Anche in questo caso non sarà possibile cancellare l'immagine attiva, oppure quella in flash.

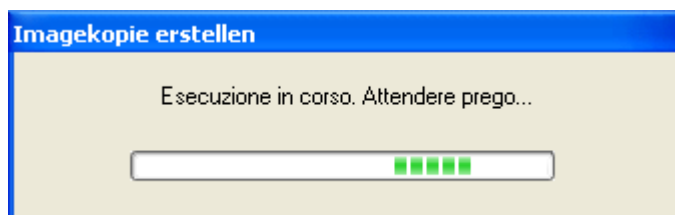
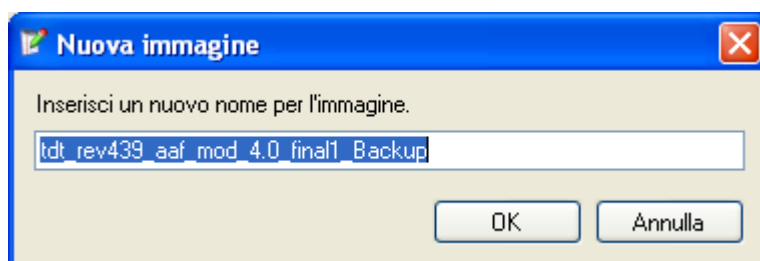


L'immagine è stata cancellata con successo.

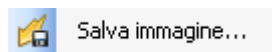
4.8.7 Copia Immagine



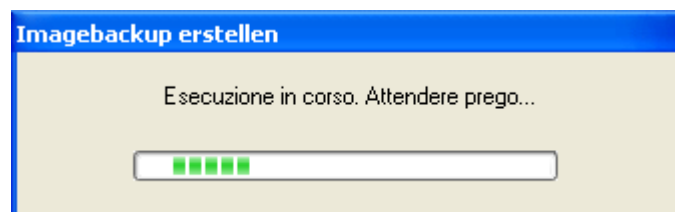
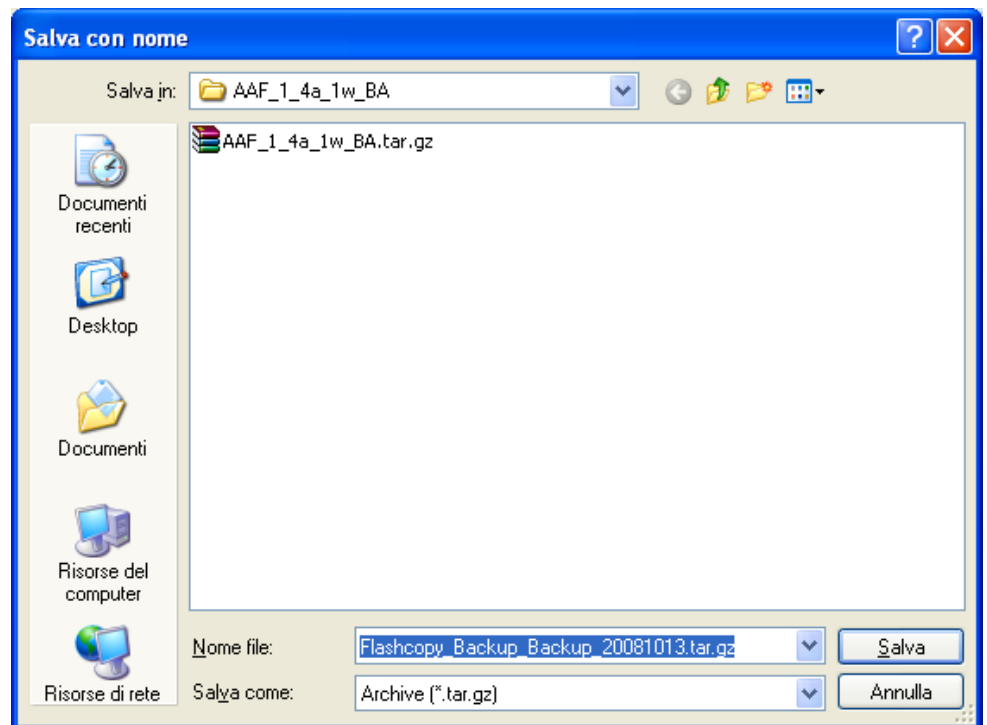
Con questa operazione consete la copia di una immagine. Il nome del file da salvare sarà in forma nome/data. Sarà possibile anche rinominare l'immagine.



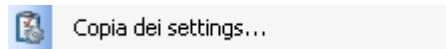
4.8.8 Salva immagine



Questa operazione consente di copiare e salvare l'immagine nel computer. Il nome del file da salvare sarà nel formato: “_Backup_data.tar.gz”. A piacimento sarà possibile rinominare il backup dell'immagine, è importante conservare l'estensione .tar.gz .

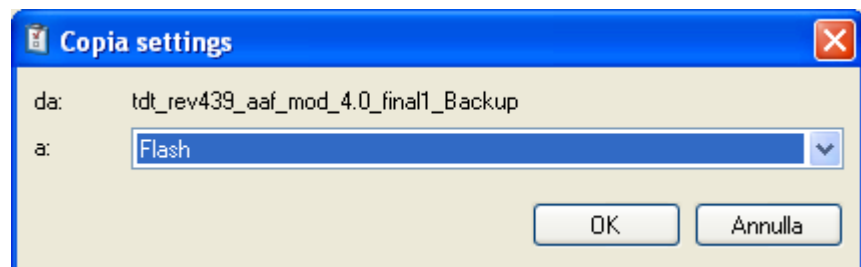


4.8.9 Copia dei Settings

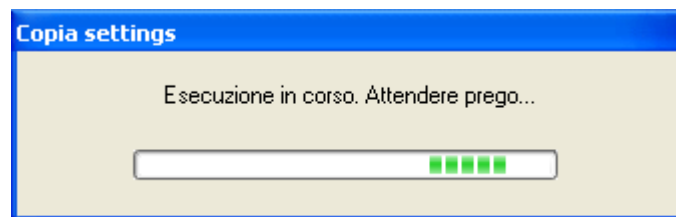


Questa opzione consente di copiare e trasferire i settings da qualsiasi immagine in un'altra immagine. Cliccare nell'elenco e selezionare l'immagine dalla quale copiare i settings "da" e nel menu a tendina "a", selezionare l'immagine dove volete inserire i settings.

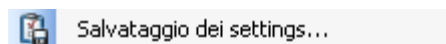
Settings: Bouquet, impostazioni diseqc, impostazioni generali, ecc.



I settings saranno copiati.

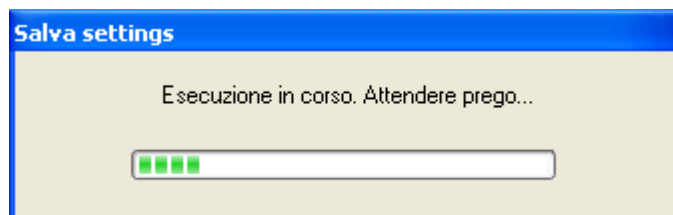
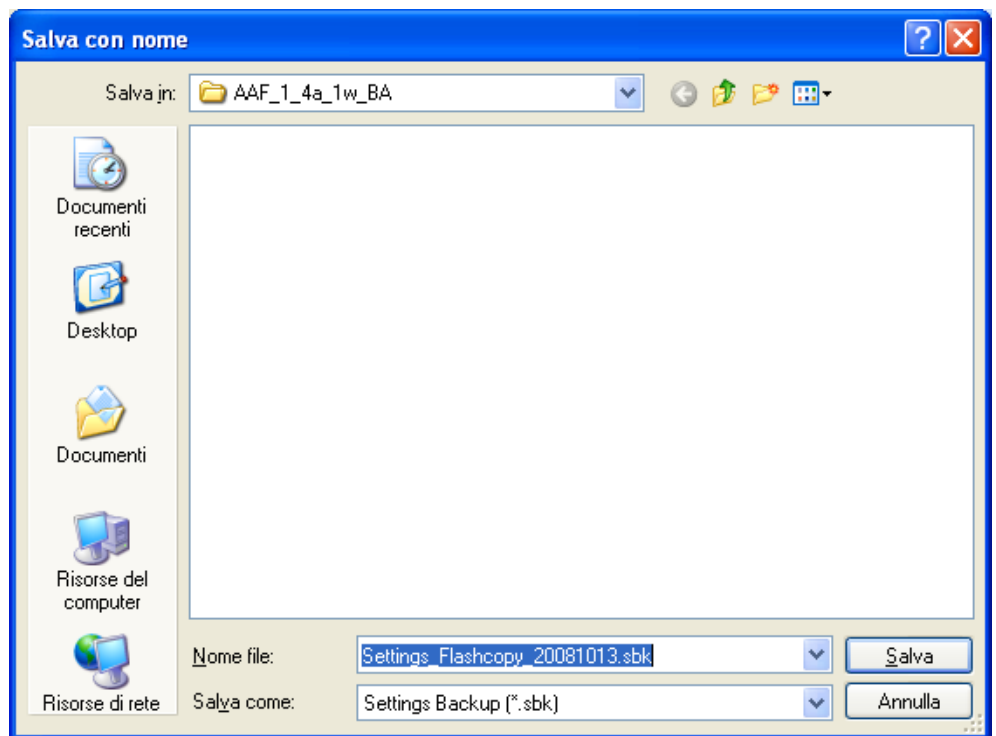


4.8.10 Salvataggio dei Settings



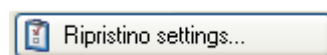
Questa opzione vi consente di salvare i settings di un'immagine. Il nome del file salvato sarà in forma nome/data.

ATTENZIONE, il processo può durare svariati minuti. Scegliete un'immagine e premi il pulsante "Salva Settings".



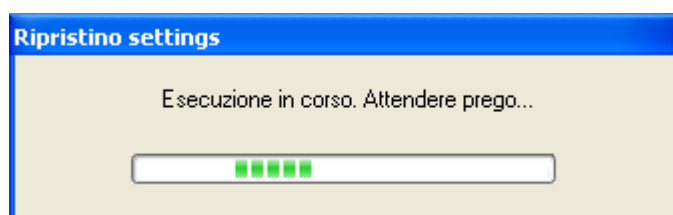
Il file è stato salvato.

4.8.11 Ripristino Settings



Questa opzione consente di ripristinare i settings in un'immagine.

Potete ripristinarli anche nel firmware presente in flash, oppure in un'immagine BA qualsiasi.



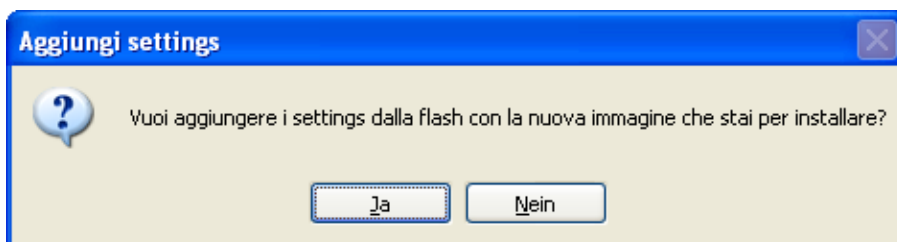
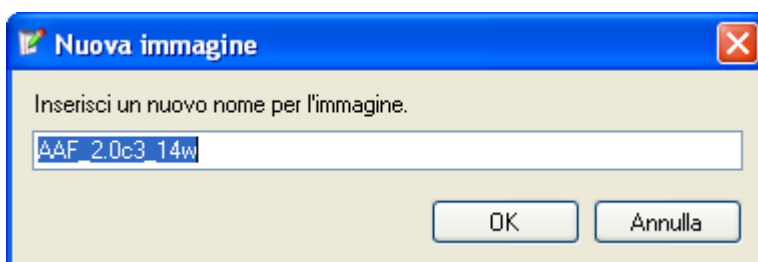
4.9 Scarica e installa un'immagine



Questa operazione consente di downloadare dal server AAF un'immagine, e caricarla nel Pendrive USB BA. Scegli "Scarica e installa Immagine"

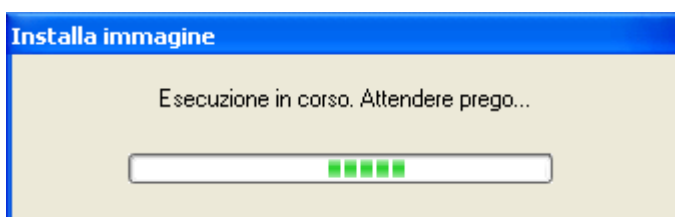
Seleziona un'Immagine (Immagini disponibili online)

ATTENZIONE: Selezionate l'immagine 1W se possedete un decoder versione Kathrein 1 Watt. Se possedete uno dei primi UFS910 selezionate 14W.



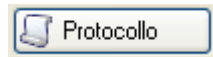
E' possibile scegliere se aggiungere i Settings (Bouquet) alla nuova immagine che state per installare.

Se scegliete "No" sarà caricato il Bouquet presente nell'immagine.

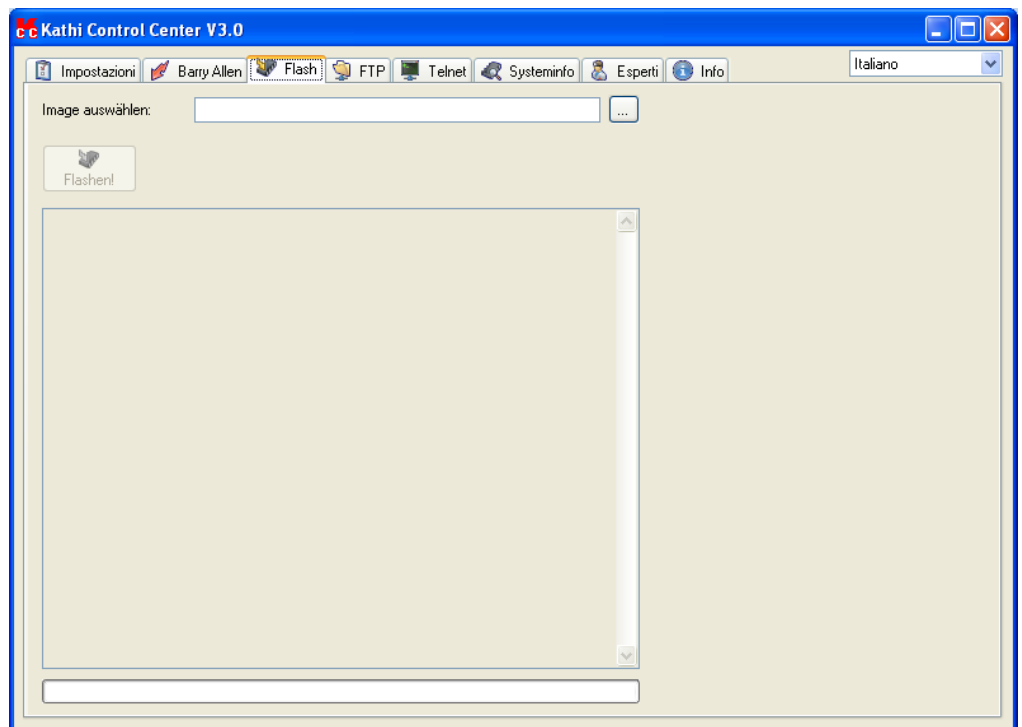


Dopo aver terminato l'installazione, troverete l'immagine all'interno della finestra "Immagine installata/e". Inoltre l'immagine è stata memorizzata nell'elenco di KCC e nell'elenco "Downloaded Images".

4.10 **Protocolli di comunicazione**



Annotate le procedure di KCC, vi aiuteranno a risolvere i problemi di comunicazione con KCC.



Questa operazione vi consente di installare un'immagine con KCC in flash.

L'immagine è divisa in due parti. Un file con l'estensione .kim e l'altra con l'estensione .bin. L'immagine sarà messa a vostra disposizione online dal Forum AAF-Board. Questo metodo di installazione non necessita la disattivazione del 2nd Bootloader.

Condizioni/preparazione

- Se usate un'immagine AAF, oppure un'immagine originale Kathrein è assolutamente necessario mettere il decoder in modalità stand-by. Per attivare lo stand-by usa il Menu originale del decoder. :

Einstellungen / **Impostazioni** → Bildschirm-Menü anpassen / **Adatta menu a schermo** → Frontdisplay im Standby / **Display frontale in stand-by** → Ein / **On**

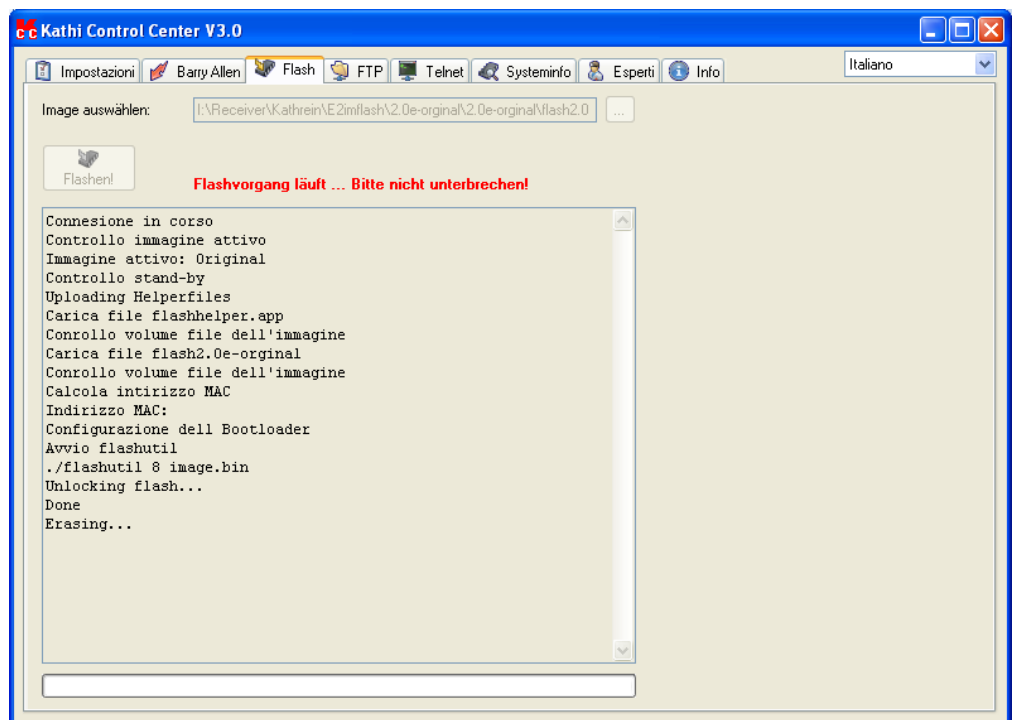
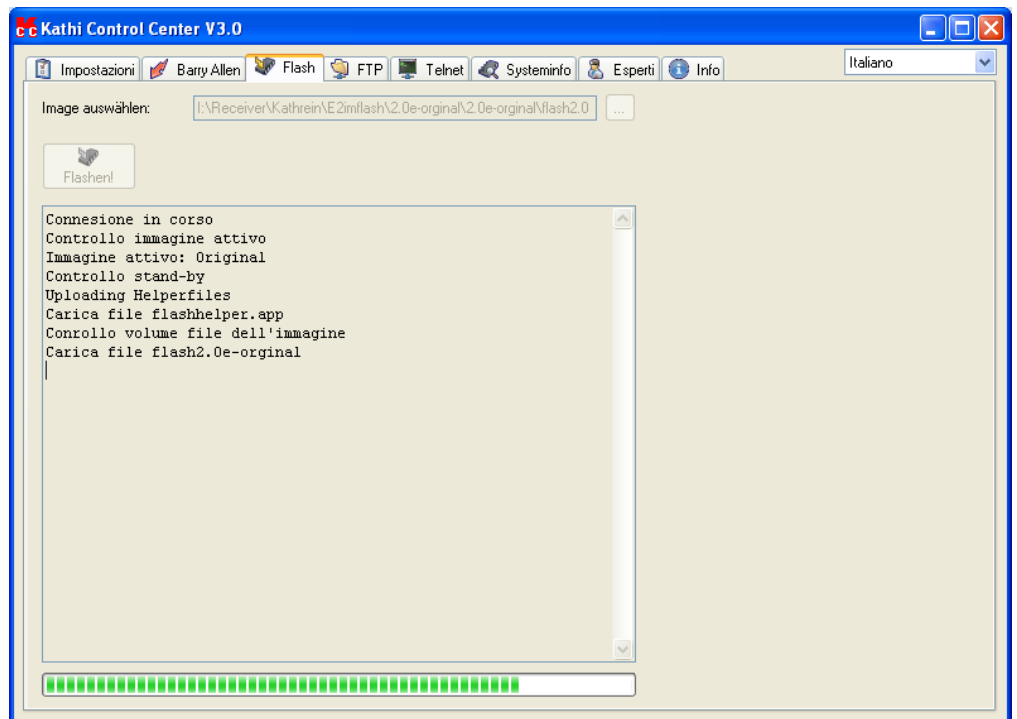
- Una connessione di rete disponibile tra KCC e il decoder.

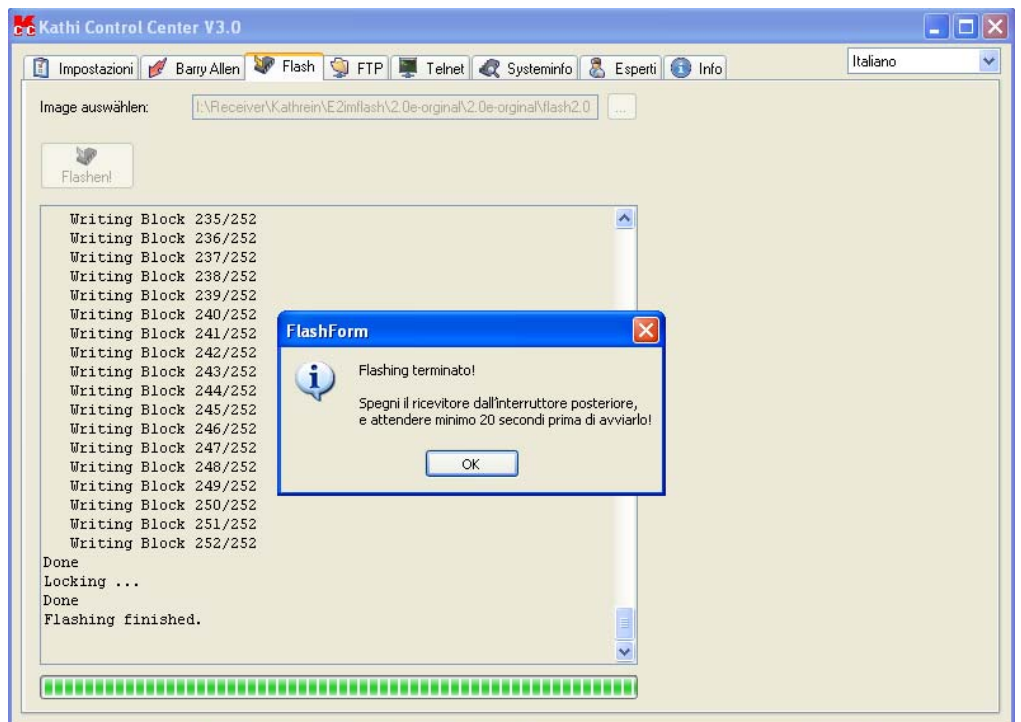
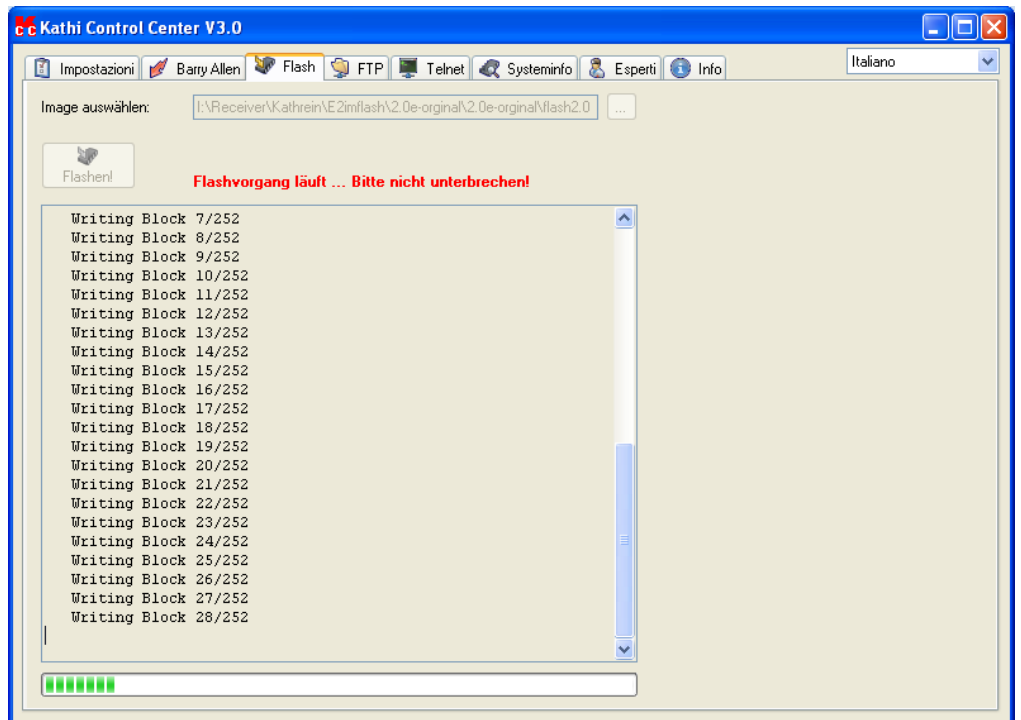
Scegli un'immagine da flashare e clicca

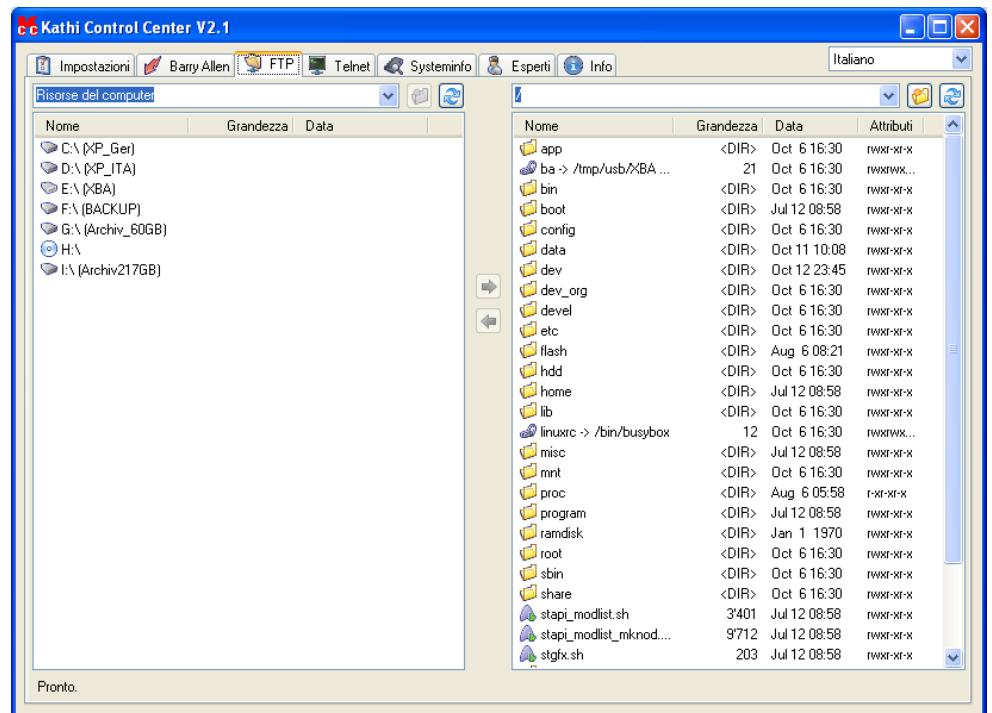


Durante la cancellazione della FLASH, il processo non sarà visibile. Vi prego di attendere minimo tre minuti e non spegnete il decoder!

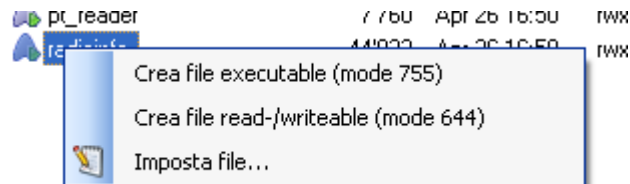
Dopo 3 minuti, vedrete il log del processo di scrittura della flash.

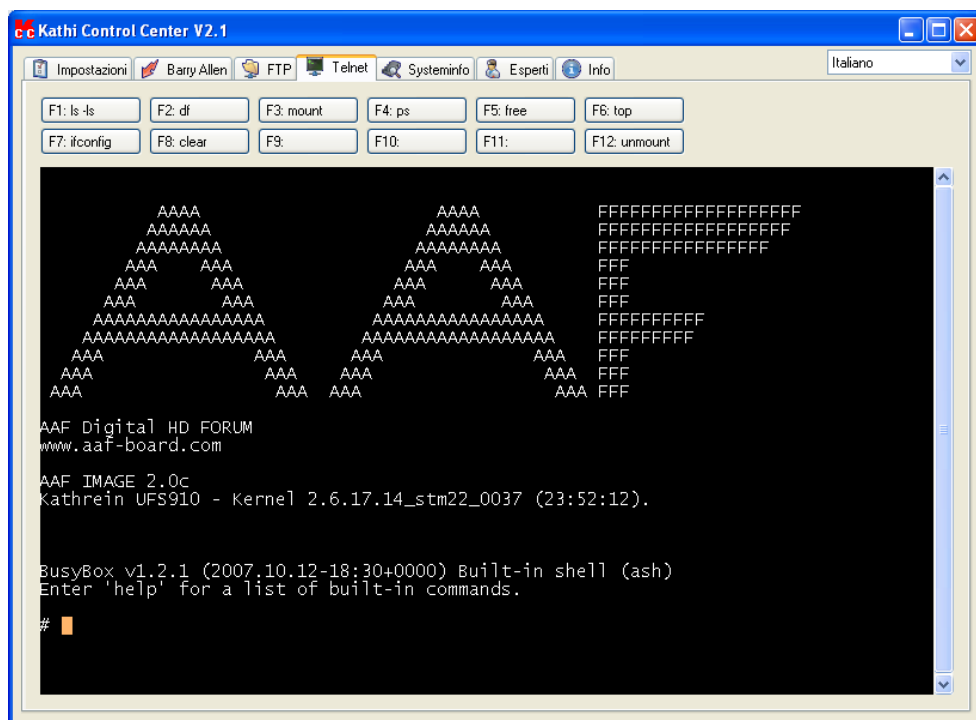




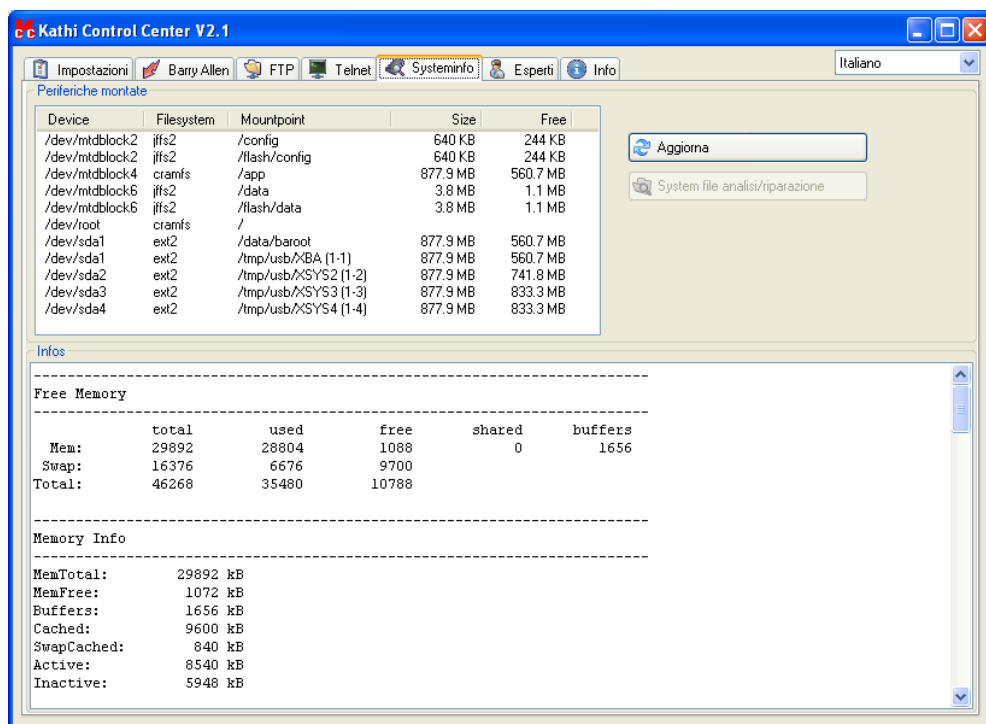


Un piccolo client FTP incorporato, che vi permetterà di modificare direttamente il file con il tasto destro del mouse.



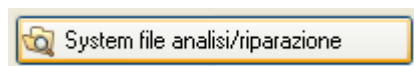


Il software Telnet vi permette di inviare comandi al decoder. I comandi predefiniti possono essere lanciati direttamente dal mouse con un solo click, o tramite i tasti funzione F1; F2 I comandi predefiniti possono essere modificati (*vedi sezione 3.3*).



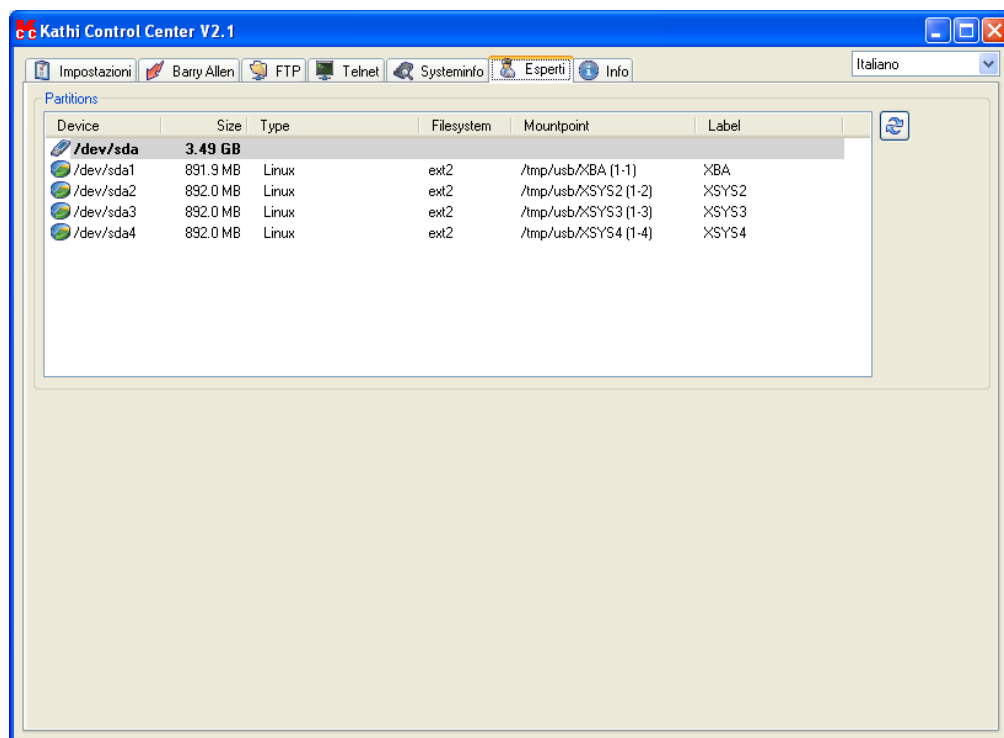
Qui è mostrato lo stato del sistema (Systeminfo) del decoder.

8.1 Controlla / Ripara Filesystem



Questa opzione consente di controllare, oppure riparare, il Filesystem nel Pendrive USB

Usate questa opzione, solo se avete problemi con il Pendrive USB.



Questa sezione è consigliata ad utenti esperti . Nella procedura di installazione di BarryAllen, l'utilizzo di questa funzione non è necessaria, in quanto automaticamente verrà formattato il Pendrive USB. Questa sezione è necessaria solo se vi siete dimenticati di formattare il pendrive in FAT32 con il PC.

Se avete intenzione di riformattare il pendrive, questo Tool vi consente di partizionare o ripartizionare il Pendrive in 4 partizioni.

Fare molta attenzione!

9.1 Procedura d'emergenza (Notfall)

Notfallwiederherstellung

1. Receiver ausschalten und per Netzkabel und Nullmodemkabel mit dem PC verbinden
2. USB-Stick mit Notfallimage (6 Dateien) in \kathrein\ufs910 als einziges Gerät vorne am Receiver anstecken
3. COM-Port wählen:
4. Infos eingeben:
Receiver-IP:
Gateway:
Server-IP:
MAC-Adresse:
5. Starten:

Questa operazione consente di rianimare o ripristinare il contenuto della flash interna. Usate questa procedura, se il decoder non effettua il boot.

I Bootargs saranno settati nella versione del firmware originale 1.05. Terminata la procedura di "emergency boot" vi permetterà di reinstallare un'immagine presente nel Pendrive USB (directory del Pendrive dove copiare i files del firmware : /kathrein/ufs910) , oppure dal programma KCC sezione (Flash).

Non dimenticate d'impostare il vostro indirizzo IP e MAC del decoder.

Formato:

- IP: 192.168.1.200 (non riempite con 0, separati con „punti“)
- MAC-Adresse: 00:50:fd:ff:XX:XX (separati con „doppio punti“)
- Server-IP è l'indirizzo IP del vostro computer collegato al decoder.

Notfallwiederherstellung

1. Receiver ausschalten und per Netzkabel und Nullmodemkabel mit dem PC verbinden
2. USB-Stick mit Notfallimage (6 Dateien) in \kathrein\ufs910 als einziges Gerät vorne am Receiver anstecken
3. COM-Port wählen: **Verbindung hergestellt!**
4. Infos eingeben:
Receiver-IP:
Gateway:
Server-IP:
MAC-Adresse:
5. Starten:

Importante:

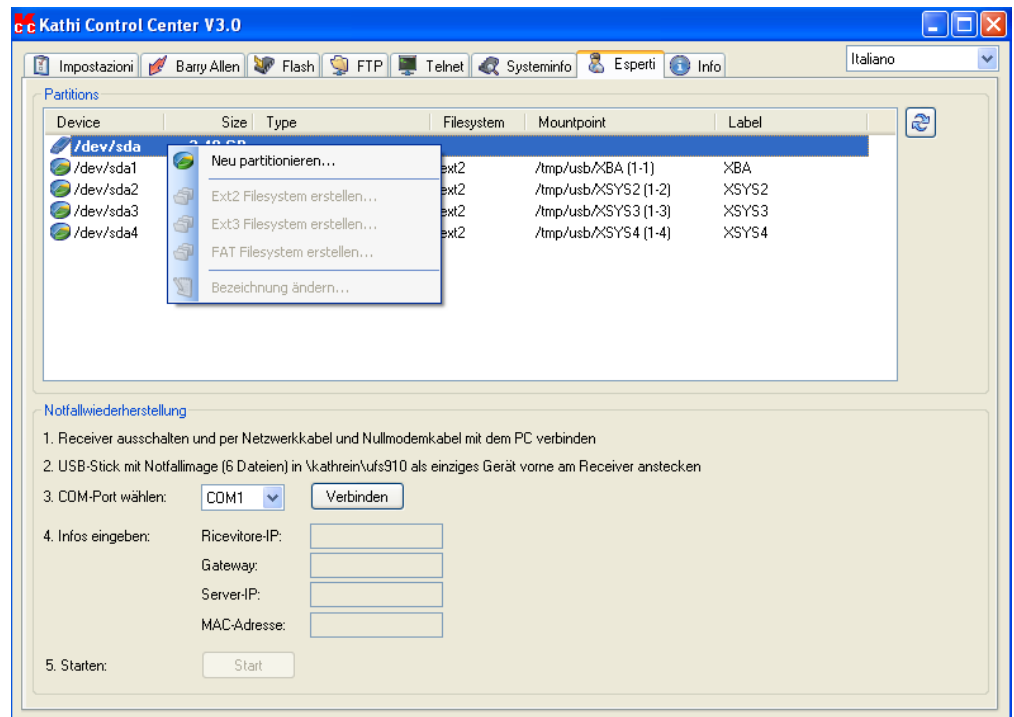
Scollegare qualsiasi dispositivo USB e Hard Disk dal decoder, prima di continuare.

Digitare le impostazioni e poi premi il pulsante „Start“ per avviare la procedura di rianimazione del decoder.

Per evitare problemi , disattivare solo per questo processo, il Firewall, oppure configurare il Firewall in modo che non blocchi la comunicazione TFTP tra il programma KCC e il Kathrein.

Collegate il Pendrive contenete il firmware , e aspettate la conclusione della programmazione, fino al primo segno di vita del decoder che vi saluta con un messaggio “Willkommen” (Benvenuti).

9.2 Partizionamento Pendrive USB

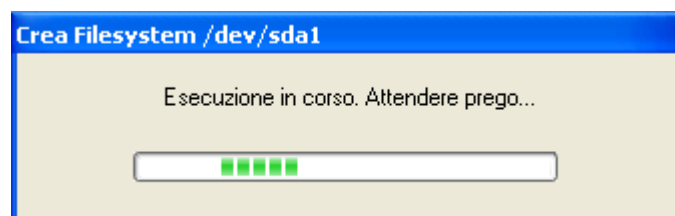
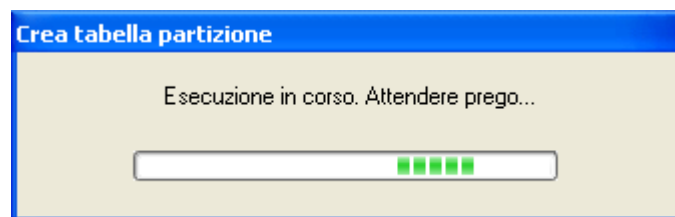
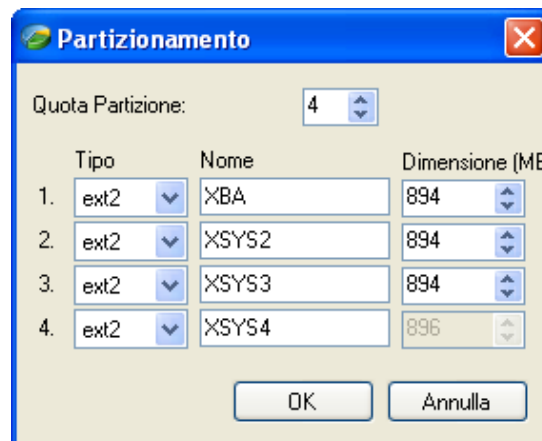


Per partizionare Il Pendrive USB, cliccare il device (/dev/sdx) col tasto sinistro del mouse.

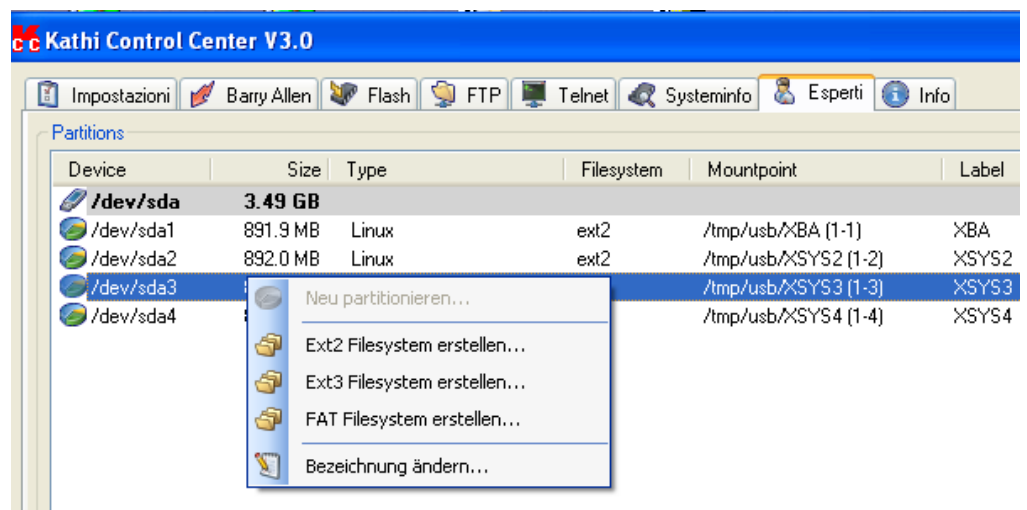
Poi premere sul device con il tasto destro del mouse e scegliere: crea nuova partizione (Neu partitionieren...).

E' possibile creare fino a 4 partizioni.

Label e Fileformat verra' scelto automaticamente, in pochi casi dovrà essere settato manualmente .**E' molto Importante che la prima partizione è nominata XBA.** E' possibile personalizzare la grandezza delle partizioni.



9.3 Crea / rinomina Filesystem (Ext2, Ext3, FAT)



Per cambiare il Filesystem oppure l'etichetta (Label), occorre di cliccare con il tasto destro del topo sulla partizione, e poi scegli l'operazione desiderata (Ext2, Ext3, FAT).

Vi ricordo che la prima partizione non bisogna toccarla, perché è riservata a Barry Allen. **Fare molta attenzione!**

10 Info su



Informazioni riguardando il software KCC

11 Links

[KCC Suport Thread](#)

12 FAQ

12.1 Come installo BA nel decoder con Firmware originale?

1. Installa Barry Allen tramite la Pendrive USB (vedi 4.2.2).
2. Riavvia il decoder.
3. Installa nuova immagine (.tar.gz) (vedi 4.12).
4. Vi consigliamo di installare il Bootmenu (vedi 4.6).
5. Dopo il riavvio del decoder, comparirà l'avvio del Bootmenu e di seguito BA.
6. Impostare la rete locale per la connessione ecc ecc.
7. Finito.

12.2 Come installare E2 nella Pendrive USB?

1. Installa un'immagine con il 2nd Bootloader integrato.
2. Avvia il decoder e dopo l'avvio inserisci la Pendrive USB
3. Installa l'ultima versione BA, crea 4 partizioni e installa il Bootmenu.
4. Installa (modo standby) una nuova immagine (.tar.gz).
5. Installa (modo standby) nella partizione un'immagine E2 e attiva il 2nd BL.
6. Riavvia il decoder e scegli E2.
7. Finito.

12.3 Non è possibile attivare o disattivare il 2nd Bootloader.

1. Installa 2nd Bootloader. Vedi punto 3.6.5

Relase Info (Tedesco)

3.0

Allgemein:

- Flashen direkt via KCC möglich
- Notfallwiederherstellung über Expertenmenu

2.1b

- 2nd Bootloader : 2nd Bootloader installieren.

2.0b

Allgemein:

- Serielle Bootloaderkonfig.: Funktion zum Booten des Receivers (boot)

BA:

- BA 5.3.6
- Zugriff auf BA Stick aus dem Standby wieder möglich
- Timeouts erhöht
- Partition Installation: Imageauswahl: Pfad wird jetzt verwendet
- Partition Installation: .tgz Archive akzeptieren
- Partition Installation: Option zum löschen der Partition vor Installation

Barry Allen mit der Funktion "BA updaten..." auf den neuesten Stand bringen (wenn bereits installiert).

Die Installation von BA muss im laufenden Betrieb (nicht im Standby) erfolgen.

Die Installation von Images, etc. sollte im Standby gemacht werden!

2.0a

- BA 5.3.4
- 2nd Bootloader aktivieren/deaktivieren angepasst (beim deaktivieren werden überflüssige Variablen aus der Bootloaderkonfig. entfernt).
- Installation in Partition: Auswahlmöglichkeit für Device-Anpassung
- Nachträgliches ändern der Partitionsconfiguration (bootp.conf) über Doppelklick des Images

2.0

Allgemein:

- Installation FTP Server (proftpd) in Originalimage
- Bootloaderkonfiguration (Null-Modem Kabel)

Barry Allen:

- BA 5.3
- BA Installation über Netzwerk jetzt auch ohne FTP Server möglich
- BA Installation: Optionales aufteilen des USB-Sticks in mehrere (4) Partitionen
- Autom. aktivieren des Swap während Imageinstallation (stabilere Imageinstallationen)
- Image Installation in Partition (Enigma 2)
- Aktivieren/Deaktivieren des 2. Bootloaders (wenn installiert)

Experten: (die Bezeichnung ist ernst gemeint)

- Device partitionieren / Filesystem erstellen / Label ändern
- 2nd Bootloader installieren/konfigurieren

1.4a

Allgemein:

- Flash Backup wurde hinzugefügt.

1.3

Allgemein:

- Neue Sprachen: Holländisch, Spanisch

FTP:

- Übertragen und löschen mehrerer Dateien (Mehrfachselektion)
- Fehler bei "Datei bearbeiten" behoben

BA:

- Neuer Addon-Server
- Settings kopieren in den Flash möglich
- Sichern und Rücksichern von Settings

1.2

Allgemein:

- Alle dzt. vorhandenen Sprachen eingebaut: Deutsch, Englisch, Italienisch, Norwegisch, Polnisch, Portugisisch, Russisch
- Funktion zum Reboot des Receivers unter "Einstellungen"
- Funktion zum setzen der IP-Adresse über serielles (Null-Modem) Kabel (zB. für Original-Images)

BA:

- Probleme wenn keine I-Net Verbindung besteht (Serverliste) behoben
- Fehler wenn Image Download abbricht behoben
- baint bei Settingsübernahme weglassen

FTP:

- Datei editieren (ganz simpler Editor; Rechtsklick auf Datei)

Info:

- Überarbeitet (Übersetzer angeführt und AAF Logo am Schluss)...

Grazie mille per le traduzioni / Many thanks for the translations:

Berlusconi/Loor (italiano), allllex (russo), jusiek (polacco), fenixorg (portoghese), Softkey (norvegese), multiwahn (spagnolo), pascal31 (olandese).

There is some work for you guys... Could you please update your Lng_.ini files with the latest changes (please refer to Lng_English oder Lng_German whatever is easier for you). The new texts are at the end of each section. If you have any question, don't bother to contact me. Thanks in advance!

Buon divertimento! 😊 😊 😊

Il vostro team AAF